

A Z R B A Y C A N R E S P U B L K A S I

A L T H S L L A Y H S

T R A F M Ü H T N D A R O L U N M A S I ü z r Ç R Ç İ V S N D

12 noyabr 2014-cü il

MÜNDÜR CAT

S hif N-si

1. Giri hiss si 3
2. Az rbycanda traf mühitin mühafiz si haqqında qanunlar v onları icra ed n mü ssis l r 4
3. ATL -in L Q-in traf mühit strategiyası 6
4. Alt-layih nin h yata keçirilm sinin müxt lif m rh l l rind traf mühitin v ziyy tinin qiym tl ndirilm si 15
5. traf Mühitin dar olunması Planı (M P), m lumatın açıqlanması v m sl h tl m 17

LAV L R

1. traf Mühitin dar olunması Planının Yadda Siyahısı 20
2. Alt-layih l rin traf Mühit üzr Qiym tl ndirilm Prosesi 26
3. traf mühitin ilkin n z ri qiym tl ndirilm sinin yadda siyahısı 27
4. Yerl rd traf mühitin qiym tl ndirilm sinin yadda siyahısı 29
5. Yoxlamanın yadda siyahısı 32

1. Giriş hissəsi

Dünya Bankı 1999-cu ildən etibarən Bank tərəfindən maliyyə lədirilən ilk Təhsil Sektorunda əslahat Layihəsi və Uyğunlaşdırılan Program Kreditinin iki mərhələsi (Təhsil Sektorunun inkişafı Layihəsi (TSL) I və II) vasitəsilə ümumi təhsil sahəsində islahatlara göstərilən səyləri dəstəkləmişdir. Ölkə iqtisadiyyatı davamlı inkişaf etdiyi və yüksək ixtisaslı işçi qüvvəsinin olan tələbat artışı üçün hökumət ali və orta ixtisas təhsilinin və texniki ixtisasın alınmasını gücləndirmək baxımından təcili ehtiyacla üzlənmişdir. Hökumətin ehtiyaclarına cavab vermək üçün 11-14 Maliyyəli üzrə Ölkə Tərəfdarlıq Strategiyasında (ÖTS) ali və orta ixtisas təhsilinin keyfiyyətinin və ona çıxış imkanlarının artırılmasına, Azərbaycanca beynəlxalq səviyyədə rəqabət dözümlü olacaq yüksək ixtisaslı işçi qüvvəsinin hazırlanmasına olan ehtiyac islahatın prioritet məsələləri kimi ünvanlanmışdır.

Bank qeyri-kreditləşmə məaliyyətləri vasitəsilə ÖTS məqsədlərinin lədirilməsini dəstəkləmişdir. qərara alınmışdır. Hökumət ali təhsil sahəsində islahat prioritetlərinin formalaşdırılması prosesi ilə məşğul olduqda, Bank komandası ali təhsil sektorunu dərinləşdirmək üçün təhlil etmiş, əsas diqqətə ali təhsil sisteminin yönəldirək insan potensialının inkişafına dair analitik arayış hazırlamışdır. Məlumatlar 2012-ci ildə Yüksək Səviyyəli Siyasi Forumda dörd əsas islahat sektorundan biri kimi təqdim edilərək, müzakirə olunmuşdur. Komanda habelə Təhsil Strategiyasının hazırlanması üçün davamlı olaraq texniki məsləhətlər vermişdir. 2013-cü ilin oktyabr ayında Təhsil Strategiyası qüvvəyə mindikdən sonra TN Nazirlər Kabinetinin təsdiq etməsi üçün Strategiyanın yol xəritəsini hazırlamışdır. Ali təhsil üzrə təklif olunan layihə Təhsil Strategiyasının seçilmiş prioritet fəaliyyətinin icrasını vaxtında dəstəkləmək üçün planlaşdırılmışdır.

Bu tərafət Mühitin İdarə olunması üzrə Çərçivə Sənədi (MÇS) Ali Təhsil Layihəsi (ATL) üzrə layihənin ləqəndirmə Qrupunun (LQ) heyəti, Təhsil Nazirliyinin mərkəzləri, icraçı orqanlar, mühəndislik, tərafət mühitin mühafizəsi üzrə məsləhətçilər və digər ləqədar xslər tərəfindən istifadə ediləcək üçün tərtib edilmişdir. Xüsusilə bu MÇS bu layihənin tərtib edilməsinin və hətə keçirilməsinin bütün mərhələlərində ATL üzrində çalışmış hər bir xslin tərafət mühit məsələlərinin lazımi dərcədən zərər alındığından və tərafət mühitin mühafizəsinə dair Azərbaycan qanunlarına və Dünya Bankının məaliyyət Strategiyası 4.01 “ tərafət Mühitin Qiymətləndirilməsi” tərafət mühit məsələlərinə dair təlimatlarına uyğun olaraq, tərafət mühit məsələlərinin sənədləşdirilməsi kildəşdirildiyindən mənasız olmasına kömək etməklə üçün nəzərdə tutulmuşdur.

ATL-dən zərər tutulan tədbirlərin kəsiyyəti Texniki Yardım təmin etməklə təhsilin keyfiyyətini yaxşılaşdırma əəid olduqna görə, tərafət mühit göstərilən təsir miqyası çox məhdud olacaqdır. Layihədən zərər tutulan və tərafət mühit təsir göstərmək imkanına malik olan inkişaf etmiş və seçilmiş ali təhsil məsisələrinin və pedaqoji ixtisaslandırma institutlarının yenidən qurulmasına həsr edilən alt-layihələrdən ibarət olacaqdır və Layihə tərəfdən hətə keçirilməkdədir. Bu cür alt-layihələr seçilməmiş, onların tərafət mühit vuruqları ziyanı azaltma əəhd göstərilməkdədir.

MÇS bu fəsilə Dünya Bankının tərafət mühitin qiymətləndirilməsinə dair təlimatlarına uyğun olaraq, tərafət mühitin mühafizəsi tədbirlərinin tam nəzərdə alınmasının təmin edilməsi üçün nəzərdə tutulan üsullar və icra tədbirləri müəyyənləşdirilmişdir. Hazırda Azərbaycanda tərtib edilən və bu layihəyə uyğun gələn tərafət mühitin mühafizəsi qaydaları və standartları bu fəsildə

təsvir edilmiş, habelə ölkə və rayon miqyaslarında müvafiq icaznamələrin və rüsxətnamələrin verilməsi və trafik mühit standartlarının yerinə yetirilməsinin təmin edilməsi üçün cavabdeh olan müəssisələrin adları bu fəsilə göstərilmişdir.

Bundan əlavə, bu fəsilə L. Q. Heytətin və layihənin tərtibatçılarının alt-layihələrin hər biri haqqında keçirilən təbiiq edilən trafik mühitin və ziyyətinin ilkin yoxlamasına, qiymətləndirilməsinə və monitorinqin dairəflit limitləri verilməsidir. trafik mühitdə yəni hər hansı zərriəkar etməklə və həmin zərriə azaltmaq üçün tədbirlər görməklə məqsədlə alt-layihələrin hər biri L. Q. tərəfindən fərdi və xüsusi qaydada yoxlanacaq və təhlil ediləcəkdir. Alt-layihələrin hər birinə dair təklif trafik mühitin və ziyyətinin yoxlanması üzrə tədbirlərin yadda siyahısından ibarət olacaq, layihənin qiymətləndirilməsi üçün müvafiq qaydada uyğunlaşdırılaraq, xüsusi təhlil üsullarını, xərcləri və zərriənin azaldılması tədbirlərini kəsetməkdir. Razılaşdırılmış trafik mühit standartlarına uyğun olaraq, alt-layihənin qiymətləndirilməsinə və monitorinqinə haqq keçirməklə məqsədlə L. Q.-də texniki müəssisələr üçün ixtisasartırma kursu keçiriləcəkdir.

M.ÇS-in səs hissəsi alt-layihənin müxtəlif mərhələlərində trafik mühitin və ziyyətinin qiymətləndirilməsinə dair tövsiyələrə nəzərli bələdə bəhs edir. O, həmçinin trafik mühitdə yəni zərriənin azaldılması üzrə könüllü/icbari tədbirlər dairə tövsiyələrinə bəhs edir. Yadda siyahıları trafik mühit göstərilən təsirin müəyyənləşdirilməsi üçün istifadə olunan mühüm vasitədir. Hər mərhələdə bu vasitələrdən əlavə, ekspertlərin hesabatları və tövsiyələri istifadə olunur. Ekspert/mühəndis öz təcrübəsindən, habelə Alt-layihənin nəzəri və məlumatlı tədqiqatlarının müvafiq nəticələrində istifadə edilən, öz hesabatını hazırlayır.

2. Azərbaycan trafik mühitin mühafizəsi haqqında qanunlar və onların icra edilməsi

trafik mühitin mühafizəsi haqqında qanunlar və trafik mühitin mühafizəsi üsulları. 1995-ci ildə qəbul edilən və 2002-ci ildə yenidən Azərbaycan Konstitusiyasında və təndələrin sələm və təməli trafik mühit malik olmaq hüququnu təsbit edilmişdir (39-cu bəlmə). Bundan əlavə, Konstitusiyada mərkəzi və yerli hakimiyyət orqanları arasında səlahiyyətli bəlmə dərəcəsi qaydası təsbit olunmuşdur. Həmin qaydaya uyğun olaraq, Azərbaycan trafik mühitin mühafizəsi ilk növbədə trafik mühitin mühafizəsi haqqında qanunla (1999-cu il) tənzimlənir. Bu qanunda trafik mühitin mühafizəsinin əsas prinsipləri, habelə trafik mühitin mühafizəsi sahəsində dövlət, ictimai birliklərin və təndələrin hüquq və öhdəlikləri təsbit olunur. Həmin qanunda trafik mühit göstərilən təsirin qiymətləndirilməsi ilə əlaqədar olan tədbirlərin hazırlanmasına dair tələblər, trafik mühitin keyfiyyət standartları, və trafik mühit mənfəət göstərən tədbirlər icaz verilməsinə, trafik mühitin çirklənməsinin qarşısının alınmasına və azaldılmasına, trafik mühitin və ziyyətinin monitorinqinə və yoxlanmasına dair tələblər, habelə ictimai rəyin və qanun pozucularına təbiiq edilən cəzaların həmiyyətli təsbit olunmuşdur. trafik mühitin mühafizəsi məsələlərini tənzimləyən digər həmiyyətli qanun Ekoloji təhlükəsizlik haqqında qanundur (1999-cu il). Bu qanunda insanın və cəmiyyətin həyatının və sələmlərinin, maddi və mədəni dəyərlərinin, trafik mühitin, o cümlədən atmosfer havasının, fəzanın, su hövzələrinin, faydalı qazıntıların, təbii, bitkilərin və heyvanların təbii fəlakətlərdən və insan fəaliyyətindən doan təhlükədən qorunmasının hüquqi əsaslarına xüsusi diqqət yetirilmişdir. 1992-ci ildən bəylə olaraq sanitariya-epidemioloji təhlükəsizlik, torpaq islahatı, enerji, səhiyyə, su, məhlər, torpaq kadastrı və torpaqdan istifadə, səhiyyə və məhlər tullantıları, ekoloji təhlükəsizlik, su təchizatı və çirkəblər, atmosferin mühafizəsi və xüsusi qaydada mühafizə olunan raziləri kimi xüsusi

m s l l ri t nziml y n dig r qanunlar q bul edilmidir. Bundan lav , traf mühit dair qanunvericilik aktlarının v müvafiq Prezident F rmanlarının v S r ncamlarının sas m tnl rinin izah olunmasına köm k etm k m qş dil Nazirl r Kabineti bir çox (75-d n artıq) q rar q bul etmi dir.

traf mühitin mühafiz si haqqında qanunun 42-ci madd sin uy un olaraq, Ekologiya v t bii s rv tl r Nazirliyi (ETSN) h r hansı yeni investisiya layih sini ba lamazdan vv l h min layih nin mü llifi t r find n i götürül n müst qil ekspertl rin hazırladıqları traf mühitin qiym tl ndirilm sin dair sorunun v s n dl rin n z rd n keçirilm si üçün cavabdeh olan orqandır. traf mühitin qiym tl ndirilm sinin hüquqi sasını t kil ed n dig r sas qanunlar Ekoloji t hlük sizlik haqqında qanundur (1999-cu il) v Az rbaycanda traf mühitin qiym tl ndirilm si qaydaları haqqında q rardır (1996-cı il). traf mühitin qiym tl ndirilm si (MQ) haqqında riz ETSN-in m rk zi aparatına v ya yerli idar sin t qdim oluna bil r. MQ haqqında riz ni n z rd n keçir rk n ETSN a a ıda göst ril n meyarları t tbiq edir:

- T klif olunan layih d yeni texnologiyaların istifad edilm si n z rd tutulmu durmu?
- T klif olunan üsulların v ya texnologiyaların h cml ri v mür kk blik d r c l ri;
- Layih nin traf mühit göst r c yi t sir;
- T klif olunan layih nin h yata keçirilm si n tic sind yerli halinin v ziyy ti h miyy tli d r c d d yi c kdirmi?
- N hay t, ictimaiyy tin t klif olunan layih y münasib ti.

Az rbaycan bir sıra beyn l xalq v ikit r fli konvensiyaları, sazi l ri v razıla maları, o cüml d n traf mühitin mühafiz si il laq dar olan 15 konvensiyanı q bul etmi dir. Az rbaycan Respublikasının h r bir qanununa daxil olan xüsusi f sild v ya madd d b yan olunur ki, g r beyn l xalq sazi l rd t sbit olunan qaydalar Az rbaycanın qüvv d olan qanunvericiliyinin müvafiq müdd alarına zidd olarsa, onda beyn l xalq sazi l rd t sbit olunan qaydalar üstün tutulmalıdır.

traf mühitin mühafiz si il m ul olan mü ssis l r. Ekologiya v T bii S rv tl r Nazirliyi (ETSN) ölk miqyasında traf mühitin mühafiz si, t bii s rv tl rin davamlı istifad si v b rpaşı, habel traf mühitin v ziyy tinin yax ıla dırılması üçün cavabdehdir. Yerli s viyy d is ETSN özünün 11 yerli idar si vasit sil f aliyy t göst rir. H min yerli idar l r öz razil rind yeni layih l rin h yata keçirilm si n tic sind traf mühit z r r d yib-d ym y c yini mü yy n edirl r.

ATL ç rçiv sind alt-layih l rin adi qaydada n z rd n keçirilm si n tic sind h min t dbirl rin növünd n asılı olaraq, traf mühitin v ziyy tinin qiym tl ndirilm sinin hansı növünün t tbiq edilm sin ehtiyac oldu u mü yy n edil c kdir. Göründüyü kimi, alt-layih l rin ks riyy ti üçün traf mühitin qiym tl ndirilm sinin heç bir növü t l b olunmur, yaxud traf mühit göst ril n t siri v h min t sirin azaldılması yollarını mü yy n ed n yadda siyahısı sasında sad ekoloji yoxlamanın keçirilm si t l b olunur. Dig r m s l l rl yana ı, M ÇS Yadda siyahısı vasit si il ünvanlanan ekoloji m s l l ri hat ed n t klif forması L Q-in köm kliyi il alt-layih ni t klif ed n xs (Ali T hsil mü ssis sini rektoru v ya mü llim ixtisasartırması institutunun rektoru) t r find n doldurulacaq v L Q-in müh ndisi v M dair m sl h tçi t r find n yoxlanacaqdır. Lazım olduqda, ayrıca alt- layih l r v razil r üçün traf Mühitin dar olunması Planları (M P) hazırlana bil r.

3. ATL üzr L Q-in traf mühitin mühafiz si strategiyalarına v üsullarına dair yana ması

ATL üzr L Q-in (bundan sonra bu s n dd L Q adlandırılacaqdır) traf mühitin mühafiz sin dair strategiyasının m qs di öz m zunları üçün yüks k keyfiyy tli v müfaviq t hsil il t min etm k üçün ALT-d n z rd ali t hsil sisteminin möhk ml ndirilm si, h mçinin öz m zunlarına yüks k keyfiyy tli v müfaviq t hsilin verilm si üçün ali t hsil mü ssis l rinin imkanlarının artırılmasına yön ltm kdir. Bu m qs dl r a a ıda göst ril n üç layih komponenti vasit sil ld olunacaqdır:

A. Layih Komponentl ri

Layih üç komponentd n ibar tdir: (i) Ali T hsil Sisteminin Gücl ndirilm si; (ii) ATM-l rin imkanlarının artırılması; (iii) Layih nin laq l ndirilm si, Monitorinqi v Qiym tl ndirilm si 1-ci v 2ci Komponentl r eyni zamanda ba layacaq, v alt-layih l r daxil olmaqla h r bir komponentin xeyri üçün h yata keçiril r k ld edilm t crüb l r davamlı m lumatlarla t min edil c kdir.

Komponent 1: Ali T hsil Sisteminin Gücl ndirilm si

Bu komponent institusional müst qilliyi artırmaq baxımından idar etm v t nziml m sistemini t kmill dirm k, keyfiyy t n zar t mexanizml rini v siyasi al t olaraq ali t hsilin maliyy l dirilm sini gücl ndirm k üçün T hsil Nazirliyinin (TN) v ali t hsil il laq dar dig r qurumların sistem s viyy sind imkanlarının artırılmasını d st kl y c kdir.

Alt-komponent 1.1: Ali T hsil R hb rliyin T kmill dirilm si

Alt-komponentin M qs di: T hsil Nazirliyinin v ali t hsil il laq dar dig r qurumların imkanlarını gücl ndirm k, burada muxtariyy t v cavabdehliyin yax ı tarazlanması v Bolonya B yannam sin v beyn l xalq t crüb l r uy un olması.

Xüsusil , bu alt-komponent ATM-l r üçün l veri li mühitin yaradılması üçün ali t hsil idar etm sistemini t kmill dirm kd T hsil Nazirliyi v ali t hsil il laq dar dig r qurumları d st kl y c kdir. Alt-komponent a a ıdakı t dbirl ri d st kl y c kdir:

- AT sisteminin idar çiliyi il ba lı müfaviq qanun v qaydaların n z rd n keçirilm si, qanunvericiliy z ruri d yi iklikl rin layih sinin hazırlanması;
- ATM v seçilm proqramların lisenziyala dırılması v akkreditasiyası üçün siyasi ç rçiv nin n z rd n keçirilm si v onun yenid n i l nm si;
- ATM-l rin muxtariyy t sah l ri v s viyy l rinin, habel cavabdehlikl ba lı t l bl r üçün qaydaların mü yy n edilm sind TN v ali t hsil il laq dar dig r qurumların potensialının artırılması, institusional muxtariyy tin t dric n artırılması üçün orta müdd tli planın hazırlanması;
- ATM-l rin icrasının monitorinq v qiym tl ndirilm sind TN-nin potensialının artırılması, o cüml d n:

- i) TN-nin vaxtında, q r zsis v istifadə ç i üçün rahat kild ali t hsil mü ssis l rinin icrası haqda informasiya ver bilm si üçün müvafiq göst ricil r mü yy n etm k; v
- ii) D lill r saslanan siyas tin hazırlanmasını d st kl m k üçün m lumatların toplanması, emalı v t hlili üçün mexanizmin qurulması; v
- iii) Informasiyanın müvafiq i tirakçı t r fl r verilm si v yayılması;
- TN v ya dig r müvafiq agentlikl r t r find n z ruri olan t dqiqatların aparılması.

Alt-komponent 1.2: Xarici Keyfiyy t N zar t Mexanizml rinin Gücl ndirilm si

Alt-komponentin M qs di: Az rbaycan mü ssis l rinin verdiyi ali t hsil d r c v diplomları yerli v beyn l xalq s viyy d tanınmasını v etibarlı olmasını, bacarıq v s ri t l ri h qiqi ifadə etm sini t min etm k üçün KN mexanizml rini gücl ndirm k.

Bu alt-komponent ffaflıq, s m r lilik, müst qillik, t kmill m y istiqam t l nm sah sind beyn l xalq keyfiyy t standartlarına uy unla dırılmı milli KN sisteminin hazırlanmasında TN-ni d st kl yir.

Hazırda TN-d Hüquqi Ekspertiza v Lisenziyala dırma öb si ATM-l rd avadanlıq v resursların ilkin yoxlamasını aparmaqla, ATM v onların proqramlarının lisenziyala dırılması üçün cavabdehlik da ıyır. H r be ild n bir ATM-l r yeni yoxlamadan keçir (hazırda akkreditasiya adlanır), bunun n tic sind onun lisenziyası yenil n bil r; g r Lisenziyala dırma standartları öd nmirs , konkret proqramların v ya h tta bütün mü ssis nin lisenziyası geri alın bil r. TN kompleks KN sistemini icra etm y q rar vermi dir ki, bu sistem Bolonya sazi ini imzalayan t r fl rin t l bl rin uy undur. Nazirlikd Keyfiyy t N zar t mexanizminin qurulması planla dırılır ki, o da ffaflıq, s m r lilik, müst qillik üzr beyn l xalq rtl r cavab verib, inki af yönümlü olacaqdır. Hüquqi Ekspertiza v Lisenziyala dırma öb si KN üzr cavabdeh olacaq sas qurumdur ki, onun potensialı qüvv t l ndirilm lidir. TN A t r find n maliyy l diril c k v 2015-ci ilin ortasında h yata keçirilm y ba layacaq tvinning proqramına Nazirlik c lb edil c k, ibtidai v orta pe t hsili v t limi v ali t hsil üçün Az rbaycanda Milli xrtisas Ç rçiv sinin (AzQF) hazırlı ı, Avropa standartlarına uy unla dırılmı , üç ATM-d sınınmı KN standart v t limatlarının mü yy n edilm si m s l l ri diqq t m rk zind olacaqdır. Bu t dbirl r sasında onlar TN-n Ali T hsild Keyfiyy t N zar t üzr Avropa Assosiasiyasına (ENQA) uy unla dırılmı k nar keyfiyy t n zar t prosesl ri üçün proqram t klif ed c kl r.

Hazırkı alt-komponentd m qs d bu paralel t dbirl r saslanmaq, ATM v seçilmı proqramların akkreditasiyası üçün keyfiyy t standartları v prosedurlarının mü yy n edilm si v t tbiqi üçün t f rrüatlı prosedurların hazırlanması v onların icrasına diqq t yetirm kdir; bu, h m d s m r li k nar keyfiyy t n zar t prosesinin idar edilm si v onun h yata keçirilm si baxımından akkreditasiyaya dair q rar q bul ed n t r fl rin, texniki hey t v k nar n zar tçil rin potensial quruculu una olan ehtiyacı öd yir. Alt-komponent a a ıdaki t dbirl ri d st kl y c kdir:

- TN-d q rarların hazırlanması v KN-nin inzibati f aliyy ti il m ul olan cari strukturun yenid n n z rd n keçirilm si v strukturun d yi dirilm si;
- H min icmal sasında, a a ıdaki iki sas funksiyanı yerin yetirm si üçün strukturun d yi m si:

- (i) *Q* rarlarm verilmiş funksiyası, bu, tanınmış akademik müxtəssislərin cavabdehliyidir; v
- (ii) *Texniki funksiya*, hüquqi, akademik və informasiya təcrübəsi üçün peşkar üzvlərin vəzifəsi;
- TN-nin əlaqədəki sahələrdə potensialını artırmaq;
- (iii) KN mexanizminin əsas xüsusiyyətlərini nəzərdən keçirmək və təsdiqləmək, qərar qəbul etmə funksiyası altında ATM-lər və ya proqramlar qiymətləndirildikdən sonra akkreditasiyaya dair qərarlar vermək; v
- (iv) Texniki funksiya çərçivəsində icra baxımından qərarların hazırlanması funksiyası ilə təsdiqlənən KN mexanizmi, standart və prosedurları üzrə təkliflər hazırlamaq.
- ATM-lərin keyfiyyətə uyğun standartları və prosedurlarının hazırlanmasında tərfəda kimi iştirak etmələri üçün onlarla işləmək, o cümlədən:
 - informasiya və təlim seminarlarının keçirilməsi, v
 - institusional və proqram üzrə keyfiyyət meyarlarını hazırlayan və yekunda kənar nəzarət komandalarının üzvü olaraq orqanlarda iştirak etməyi ATM nümayəndələrinin dəvəti ilə edilmişdir.
 - KN mexanizmi, standart və təlimatlarının hazırlanmasında TN-nin dəstəklənməsi;
 - Hazırlıq mərhələsində olan KN mexanizmi haqqında məlumat yaymaq üçün kommunikasiya prosesinin hazırlanması;
 - KN mexanizminin təsis edilməsində qıyılmaz rolunu, keyfiyyətin akkreditasiyası standart və prosedurlarını icra etmə məqsədilə yerli ekspertlərin potensialını artırmaq üçün rəhbərlik yaradacaq ATM-lər və seçilmiş proqramların qiymətləndirilməsi üçün pilot prosesin hazırlanması;
 - KN mexanizminin icrası ilə bağlı KN orqanı, ATM heyəti, kənar nəzarətçilər və digər kadrlar üçün təlim olan ehtiyacın müəyyənləndirilməsi və potensial quruculuğu tədbirlərinin təyin edilməsi;
 - KN orqanı, ATM heyəti, kənar nəzarətçilər üçün təlimin keçirilməsi;
 - Pilot institusional və proqram akkreditasiyalarının aparılması;
 - Milli qaydalara və beynəlxalq səviyyəli yaxşı təcrübəni uyğunlaşdırılmış eksperimental KN prosesi əsasında Milli KN sisteminin, o cümlədən təlimatlar, keyfiyyət meyarları və prosedurlarının hazırlanması;
 - Azərbaycanın KN sistemini nəzərdən keçirmək üçün tanınmış TN bəlkə də nəzərdə tutulan beynəlxalq qiymətləndiricilərin dəvəti ilə edilmişdir; v
 - KN orqanı ilə beynəlxalq KN təkilatları arasında tərfəda lıqların qurulması.

Alt-komponent 1.3: Ali Təhsilin Maliyyəli Dəstəklənməsinin Slahatı

Alt-komponentin Məqsədi: Ali təhsil sistemi üçün dövlət və özəl sektor tərəfindən müvafiq qərarlı maliyyə təminatını təmin etmək, bərabər imkanları, keyfiyyət və səmərəliliyi artırmaq kimi Nazirliyin strateji və siyasət məqsədlərini çatmaq üçün siyasət olaraq dövlət vəsaitlərindən istifadə etməkdir.

Hökumət ali təhsilin keyfiyyətini yüksəltmək üçün 2010-cü ildə adambaşına maliyyə təminatını təbiiq etmişdir. Bu alt-komponent ali təhsilin maliyyə təminatı üzrə qısamüddətli və ortamüddətli hədəflərlə islahat strategiyasının hazırlanmasında və icrasında TN-dəstək verir. Slahatdan sonra bu maliyyə modeli 1) TN-nin strateji və siyasət məqsədlərini uzlaşdırılacaq (və dəstəklənəcək), 2) yaxşı beynəlxalq təcrübələri uyğun olacaq və 3) Azərbaycanın ali təhsil sisteminə kiçik maraqlı tərəflərdən alınan məlumatları əsaslanacaqdır. Slahat strategiyasına onun

icrası baxımından qanunvericiliy d yi iklikl r t l b oluna bil r ki, bu da alt-komponent 1.1. formala dıracaqdır. Bu komponent ç rçiv sin a a idakı t dbirl r daxildir:

- Mövcud ali t hsilin maliyy l dirilm si sisteminin qiym tl ndirilm si. Qiym tl ndirm y a a idakı dörd element daxil olacaqdır:
 - ATM-l r, o cüml d n öz l ATM-l r üçün dövl t t r find n maliyy l dirilm vasit l ri (dövl t büdc sind n ayırmalar, t dqiqlatların maliyy l dirilm si, x rcl rin payla lması v sair);
 - ATM-l r üçün maliyy l m m nb l rinin (t hsil haqları, bazardan ld olunan g lirl r, k nar t dqiqlatlardan g lirl r, transfer f aliyy tl ri v sair) v bütün bu m nb l rl ba lı qaydaların v t limatların müxt lifl dirilm si;
 - ATM-l rin maliyy müst qilliyi v cavabdehliyi (bird f lik v ya x rc madd l ri üzr ayırmalar, v saill ri çevik x rcl m k v maliyy ehtiyatları qurmaq s rb stliyi, maliyy qaydaları, m k haqlarını mü yy n etm k ixtiyarı v sair);
 - T l b l rin maliyy l m si v d st kl nm si (t l b nin f rdi maliyy v ziyi ti, kreditl r, stipendiyalar v sair).
- Qiym tl ndirm il tövsiy edil n islahatların n azı birinin sınıanması.

Alt-komponent 1.4: İctimaiyy tin M lumalandırılması Kampaniyası v Ali T hsil slahatlarının S m r liliyinin Monitoringi

Alt-komponentin M qs di: İctimaiyy tin m lumalandırılması v informasiya kampaniyasının layih sinin hazırlanması v icrasında, ali t hsil islahatlarının t siri haqda anlayı ların qiym tl ndirilm sind , t crüb nin q rar q bul etm prosesind istifad edilm sind TN-nin potensialını artırmaq.

ndiy d k ali t hsil islahatları t dric n kiçik miqyasda yer almı dır. T klif edil n layih ilk iri miqyaslı layih l rd n biridir ki, kompleks kild ali t hsil islahatlarını d st kl yir. Ali t hsil sah sind i tirakçıt r fl r ali t hsil sah sind ki qlabal meyll r v islahata olan ehtiyaclara daha az m ruz qalmı lar. Buna gör d h rt r fli İctimaiyy tin m lumalandırılması v informasiya kampaniyasının ba lanması islahat sah sind İctimai d st yi qazanmaq baxımından vacib olacaqdır. Eyni zamanda islahatların müvafiqliyi v s m r liliyi haqda İctimai fikri öyr nm kl layih nin icrasına v q rar q bul etm prosesin mühüm töhf göst ril c kdir.

Bu alt-komponentin m qs di ali t hsil islahatlarında İctimai m lumalandırmanın artırılmasında TN-nin potensialını qurmaqdır. Bu, (i) ali t hsil islahatlarında olan qlabal meyll r v ali t hsil sah sind xidm tl rin keyfiyy t v müvafiqliyini artırmaq üçün Az rbycanda islahata olan ehtiyaclar bar d bilik v informasiyanın yayılması üçün İctimai m lumalandırma v informasiya kampaniyasının layih sinin hazırlanması v onun icra edilm sind ; v (ii) bu islahatların müvafiqliyi v s m r liliyi bar d İctimai fikirl rin öyr nilm sind QHT v TN-d nformasiya öb sinin Media Bölm sini d st kl y c kdir. Kampaniya icmanın qurulması, t r fda lı m formala ması v m sl h tl m l rin aparılmasına yön l n v m rh l li kild olan m sl h tli d yi iklik prosesl rini t qdim ed c kdir. nformasiya v kommunikasiya üzr marketing texnikaları t viqat v m sl h tl m metodları il birg istifad edil c kdir. Bu komponent ç rçiv sind t klif edil n sas t dbirl r a a idakılar daxildir:

- nformasiyanı yaymaq üçün televiziya, radio, internet s hif l ri, mobil texnologiyası v q zetl r vasit sil müxt lif variantlarla İctimaiyy tin m lumalandırılması v

informasiyanın yayılması üçün ç rçiv v marketing strategiyasının layih sinin hazırlanması v icra edilm si;

- ctimaiyy tin m lumatlandırılması kampaniyası ç rçiv sind t klif edil n t dbirl ri yerin yetirm k, onlara n zar t etm k v yoxlamaq üçün TN-nin hey tin t lim keçirilm si;
- H r layih komponenti ç rçiv sind keyfiyy tin qiym tl ndirilm sinin aparılması v idar edilm si. H r qiym tl ndirm proqramların üç müxt lif m rh l sind aparılacaqdır: (1) qiym tl ndirm nin baza x ttini t min etm k üçün ilkin m rh l , (2) orta müdd tli m rh l , v (3) proqramın sonunu hat ed n m rh l ;
- Ali t hsil mü ssis l rinin t l b l rinin, fakült üzvl ri v administrasiyanın, el c d i götür nl rin t hsilin müvafiqliyin dair fikrini öyr nm k üçün onlara yön lmi qiym tl ndirm v müayin l rin aparılması;
- Qlobal v yerli s viyy l rd ali t hsil islahat tendensiyalarının hat dair si mövzusunda media üçün t liml rin keçirilm si.

Komponent 2: ATM-l rin imkanlarının artırılması

Bu komponentin ikili m qs di vardır: ATM-l rin idar etm sah sind ki potensialının artırılmasını d st kl m k v institusional s viyy d potensial quruculu u sah sind üç f rqli f aliyy t vasit sil onların proqramlarının keyfiyy t v müvafiqliyini artırmaq.

Alt-komponent 2.1: Liderlik v dar çilik Potensialının Qurtulmasında ATM-l rin D st kl nm si

Alt-komponentin M qs di: Öz mü ssis sin r hb rlik etm sind v öz proqramlarının keyfiyy t v müvafiqliyin z man t verilm sind institusional strukturun t sis edilm sind ATM-l rin yüks k v orta s viyy li r hb rliyinin potensialını artırmaq.

Bu alt-komponent ç rçiv sind müxt lif s viyy l rd mü ssis r hb rl rin ünvanlanan kompleks t lim proqramı il r hb rlik v idar etm s viyy sind ATM-l rin potensial quruculu u d st kl n c kdir. ki bir-birini tamamlayan t dbirl t lim t kil edil c kdir: birinci, horizontal t lim müxt lif mü ssis l rd eyni v zif l rd olan r hb r i çil r yön l c kdir (m s., rektorlar, prorektorlar, dekanlar); ikincisi, vertikal t lim mü ssis d saslanaraq, eyni mü ssis nin r hb r i çil rini bir araya g tir c kdir. Alt-komponent el c d seçilm r hb rlik v inzibatçılar üçün qısa müdd tli xaric staj v t lim proqramlarını da maliyy l dir c kdir. Potensial quruculu u üzr bu t dbir dövl t v öz l sektordan olan bütün ATM-l r üçün açıq olacaqdır (dövl t v öz l). Alt-komponent a a idakı t dbirl ri maliyy l dir c kdir:

- ATM-in potensial quruculu u sah sind ki ehtiyaclarını mü yy n etm k v horizontal t lim proqramı hazırlamaq üçün ehtiyacların ümumi qiym tl ndirm sini aparmaq;
- Ölk d ATM-l r üçün iki s viyy d t liml r: ATM-l rd eyni v zif d olan r hb r i çil r v inzibatçılar üçün ümumi potensial quruculu u v müxt lif v zif tutan r hb r v inzibati i çil ri bir araya g tir n f rdi ATM üçün konkret potensial quruculu u;
 - Horizontal t lim üçün mövzular ehtiyaclar qiym tl ndirildikd n sonra mü yy n edil r k, a a idakılardan h r birisini v ya b zil rini hat ed bil r:

- Kompleks strateji planın hazırlanması üçün liderlik, idarəçi və strateji planlaşdırma;
 - İnstitusional ehtiyacların qiymətləndirilməsi mexanizmi və prosedurları;
 - Daxili keyfiyyət idarəçiliyi mexanizmi;
 - Zəruri təkmilləşdirmə işlərinin aparılması üçün institusional tədqiqat, planlaşdırma və qiymətləndirmə potensialı;
 - Akademik və idarəetmə prosesləri (məsələn, yeni qısamüddətli və ya digər ali təhsil proqramlarının layihələndirilməsi, heyət üçün ixtisasın artırılması və s.);
 - Səhiyyə strateji planın hazırlanması üçün liderlik, idarəetmə və strateji planlaşdırma;
 - Daxili keyfiyyətin idarə olunma mexanizmi;
 - Zəruri təkmilləşdirmələr üçün institusional araşdırma, planlaşdırma və qiymətləndirmə bacarıqları;
 - Akademik və idarəetmə prosesləri;
 - Daxili keyfiyyət nəzarət mexanizmi (o cümlədən kurikulumda dəyişikliklər edilmiş və onun yenilənməsi, müxtəlif institusional səviyyələrdə qiymətləndirmə prosesləri, təkmilləşdirmə planlarının hazırlanması və monitorinqi);
 - Maliyyə idarəetməsi (o cümlədən, büdcə, hesabat vermə, təhsil haqqı siyasəti və s.);
 - İnsan resurslarının idarə olunması (o cümlədən işə gətirmə, məzənnə siyasəti, ixtisasın artırılması və s.);
 - Məlumat bazalarının idarə olunması (idarəetmə üzrə proqram təminatından istifadə daxil olmaqla); və
 - ictimaiyyətlə əlaqələndirilmə və kommunikasiya.
- o Vertikal təlim (fərdi ATM üçün), buraya fərdi ATM-də potensial quruculuğu ehtiyaclarını müəyyən etməklə konkret təlim mövzularını seçməklə üçün ehtiyacların qiymətləndirilməsini layihələndirməklə və aparmaq üçün heyətə aparılacaq iş daxildir.
- Xarici ali təhsil müəssisələrində qısamüddətli stajlar və təlim; və
 - Təlim proqramlarının qiymətləndirilməsi.

Alt-komponent 2.2: Seçilmiş islahat tədbirlərinin sınaqması və həyata keçirilməsinin genişləndirilməsi

Alt-komponentin Məqsədi: Səhiyyə islahat tədbirlərinin yerinə yetirilməsi istiqamətində ATM-lərin və səhiyyə islahat sahələrinin sistemdə genişləndirilməsi üçün ümumi metodun hazırlanması baxımından TN-nin potensialının qurulması

Bu alt-komponenti 3 dövlət ATM-lərinin birində seçilmiş islahat tədbirlərinin pilot kild sınaqmasında və sonradan tətbiq edilmiş üçün islahat modellərinin işlənməsində TN-ni dəstəkləyəcəkdir (seçilmiş tədbirlərin və ATM-lərin siyahısı əlavə 1-də verilir). İslahat sahəsində spesifik fəaliyyətin tətbiqini dəstəkləmək üçün layihə çərçivəsində Azərbaycanın ali təhsil siyasətinin prioritetlərinə uyğunlaşdırılması mühüm tədbirlərin tətbiq edilmiş üçün model hazırlanacaqdır. Hər bir islahat modellərinin digər maraqlı ATM-lər, o cümlədən özəl ATM-lərə uyğunlaşdırılması və orada həyata keçirilməsi üçün onların təcrübəsi istifadə ediləcəkdir. İkinci olaraq seçilmiş mövzulara (i) institusional Tədqiqat (T) və Daxili Keyfiyyət Nəzarət (DKN), (ii) Karyera Xidmətləri və Məzunların Zəhmətini, (iii) Təhsilin Dəstəklənməsi Sistemi (T S), (iv)

T l b Xidm t l ri, v (v) regional s viyy d i ç i qüvv sinin uy unla dırılması. Bu alt-komponent a a ı d a k ı t d b i r l r i d s t k l y c k d i r:

- Z ruri islahat modell rinin hazırlanması;
- Pilot m rh l d h r islahat üzr b i r d n ü ç d k seçilm i döv l t ATM-d i slahatların aparılmasının d st kl nm si (h r ATM-in prioritetl ri il mü yy n edilm i islahatlar siyahısı a a ı d a k ı c d v l d v e r i l i r);
- cranın qiym t l ndirilm si, dig r ATM-d t t b i q edilm si üçün modelin z ruri k i l d u y u n l a d ı r ı l m a s ı ;
- kinci m rh l üçün dig r ATM-l rd i slahatların icrasının d st kl nm si.

| Seçilm i mövzular | T v DKN | Karyera xidm t l ri/m zunların izl nm si | T S | T l b xidm t l r i | Regional s viyy d i ç i qüvv sinin uy unla dırılması |
|-------------------------------------------------------|---------|------------------------------------------|-----|--------------------|------------------------------------------------------|
| Bakı Dövl t Universiteti | | x | | x | |
| Az rbaycan Dövl t Pedaqoji Universiteti | x | | | | |
| Az rbaycan Dövl t Neft Akademiyası | | | x | | |
| Az rbaycan Texniki Universiteti | | x | | | |
| Az rbaycan Dövl t q t i s a d U n i v e r s i t e t i | x | | | | |
| Az rbaycan Memarlıq v n a a t U n i v e r s i t e t i | x | | | | |
| Az rbaycan Dill r Universiteti | | | x | x | |
| Az rbaycan Texnoloji Universiteti (G n c .) | | | x | | x |

Alt-komponent 2.3: Keyfiyy t v Müvafiqliyin Artırılması üçün nki af T bbüsl rinin D st kl nm si

Alt-komponentin M q s d i: Öz proqramlarının keyfiyy t v müvafiqliyini yax ı l a d ı r m a q ü ç ü n t l b a t l a r t l n t k l i f s a s l a n a n l a y i h l r i n i l y i b h y a t a k e ç i r i l m s i n d ATM-l r i d s t k l m k.

Bu alt-komponent t dris proqramlarının keyfiyy t v müvafiqliyini artırmaq üçün t klif s a s l a n a n i n k i a f t b b ü s l r i i s t i q a m t i n d ATM-l r i d s t k l m k ü ç ü n f f a f v s m r l i m e x a n i z m l r i n h a z ı r l a n m a s ı n d a T N - n i d s t k l y i r . F a l i y y t b ü t ü n A T M - l r (d ö v l t v ö z l) ü ç ü n a ç ı q d ı r . B u a l t - k o m p o n e n t ç r ç i v s i n a a ı d a k ı t d b i r l r d a x i l d i r :

- İlk ild TN bütün maraqlı ATM-l ri proqram üzr seminarlarda v t klifl rin hazırlanması üzr t liml rd i t i r a k e t m y d v t e d i r , z r u r i h a l l a r d a , t k l i f i n h a z ı r l a n m a s ı n a t e x n i k i y a r d ı m g ö s t r i r .
- kinci il TN t klifl rin verilm sin d v t e l a n e d i r . T k l i f l r a y d ı n v f f a f s e ç i m p r o s e s i n u y u n o l a r a q q i y m t l n d i r i l i r .
- Seçilm i l a y i h l r n ö v b t i b i r n e ç i l d i c r a e d i l c k d i r . P r o q r a m l a r ı n , m q s d l r i n , m ü n a s i b l i k v s e ç k i m e y a r l a r ı n ı n t f r r u a t l ı t s v i r i v i c r a m e x a n i z m l r i m l i y y a t h a q d a T l i m a t l a r d a m ü y y n e d i l i r . M a l i y y l d i r i l c k t b b ü s l r a a ı d a k ı l a r d a n i b a r t o l u b , o n l a r l a m h d u d l a m ı r :
 - Kurrikulumun m zmununu t k m i l l d i r m k , s t a j i m k a n l a r ı y a r a t m a q v m k b a z a r ı e h t i y a c l a r ı n ı n h a n s ı k i l d d a h a y a x ı ö d n m s i n i g ö s t r m k l s n a y e s a h s i n d p r a k t i k a n t m ü t x s s i s l r c l b e t m k ü ç ü n i g ö t ü r n l r l b i r g i l m k ;

- ATM-lər və kollektivlər arasında tərtib edilmiş artırmaq;
- mərkəz bazarının tələblərinə uyğun olmaq üçün əlavə təhsil sisteminin inkişaf etdirilməsi;
- Qəbul zamanı daha zərərli potensialı olan tələblər üçün hazırlıq kurslarının inkişafı;
- Təhsil resursları, elektron kitabxana resursları və tələbləyə dəstək mərkəzlərinin təkmilləşdirilməsi;
- Müəllim heyətinin peşəkar inkişafı; və
- Tələblərlə uyğun qiymətləndirmə vasitələrinin hazırlanması;
- Keyfiyyət və müvafiqliyin artırılması üçün ATM-lərlə tərtib edilmiş icra edilən layihələrin texniki icmalının həyata keçirilməsi.

Komponent 3: Layihənin tərtib edilməsi, Monitorinq və Qiymətləndirilməsi

Komponentin Məqsədi: Müxtəlif layihə fəaliyyətlərini tərtib edilmək, layihənin səmərəli icrasını, monitorinq və qiymətləndirməsinə təminat vermək və fidusiar cavabdehliyi yerinə yetirmək. Bu komponentdə **məqsəd** layihənin icra tədbirlərinin tərtib edilməsinə və onların monitorinqinə, o cümlədən investisiyanın səmərəliliyinin qiymətləndirilməsinə yardım göstərməkdir. Komponent çərçivəsində Təhsil Nazirliyində layihə icrasını dəstəkləyəcək və tərtib ediləcək Layihənin tərtib edilmə Qrupuna (LQ) maliyyə yardımını və dəstək göstərəcəkdir. LQ eyni alt-komponentlərlə və digər layihə alt-komponentlərlə çərçivəsində qazanılmış təcrübənin müvafiq alt-komponentlərinə yeni tədbirlərlə istifadəsinə təminat verir. Layihə tərtib edilənə qədər bütün yenidənqurma işləri Azərbaycanın trafik mühitinin mühafizəsi qaydalarına və tələblərinə, habelə Dünya Bankının trafik mühitinin mühafizəsi strategiyasına uyğun gəlir. Həm yerli, həm də beynəlxalq qaydalara uyğun olaraq, layihənin hazırlanması və həyata keçirilməsi mərhələlərinin müəyyən məqamlarında trafik mühitinin vəziyyətinin qiymətləndirilməsi (trafik mühitinin qiymətləndirilməsi, EQ) və monitorinqi, alt-layihələrin hazırlığı və həyata keçirilməsi dövriyyəsi tələb olunur. Alt layihə sahələri və vaxtdan müəyyən edilmiş vaxtda tələb görülməli Layihənin icra edilməsi müddətində müəyyən ediləcək və Məydanı siyahısına məxsus alt layihələr isə alt layihələrin tərtib olunması sənədlərinin bir hissəsi kimi hazırlanacaqdır.

Mümkün problemlər trafik mühitlə bəli ciddi məsələlər bəllənmədən, mövcud strukturun tərtib edilən kiçik miqyaslı yenidənqurma və modernləşdirmə işləri bir sıra həlledici problemlərin yaranmasını qarşıya qoyur. Birincisi, mövcud binanın sökəndən və vaxtdan köhnəliyinin dərcəsinə müəyyən etməkdir. Nəticə etibarilə, tərtib edilərinin dəyərini və həmin işlərin yerinə yetirilməsi üçün lazım olan vaxtı və materialları vələd nədə qıtlıqla müəyyən etmə mümkün deyildir. İkincisi, memarlıq planları və texniki cizgilər nadir hallarda də qıtlıqla həyata keçirilir və həqiqi (yekun) cizgilər nadir hallarda tərtib olunur. Buna görə işlərin planı trafik sahə müəyənliyinin nəticələri baxımında tərtib edilmişdir. Üçüncüsü, mümkün olduqca, əhəmiyyətli müəssisələrin binalarının tərtib edilmiş yay tərtib edilmiş yerinə yetirilməlidir ki, mərkəzlərin fəaliyyətini maneçilik törətməsin. Dördüncüsü, həm müəyən, həm də inkişaf mərhələlərində hansı ciddi quruluş qüsurlarının və ya texniki qüsurların aşkar edilməsi nəticəsində ciddi etik və hüquqi problemlər, habelə maliyyə problemləri yaranır. Peşəkar mühəndislik və memarlar əgirdirlərsə, əhəmiyyətli məqamda və ya həyatına ciddi təhlükə törədən problemlər gözə yuxarı bilməz. Bundan əlavə, həm Dünya Bankı, həm də Azərbaycan Hökuməti xərçədar olduqları, həyatı təhlükə yaradan problemləri aradan qaldırmaq üçün həm cəmiyyət, həm də qanun qaydasında

cavabdehdirl r. Alt-layih l rin h cmi kiçik olsa da, sayı çox oldu una gör , h min t dbirl rin maddi-texniki t chizati v icrası il laq dar olaraq L Q-in kadr t minatında d yi iklik edilm sin ehtiyac yaranacaqdır. Müvafiq yenid nqurma i l rini h yata keçirm k üçün L Q daxilind müh ndisd n v traf mühit üzr m sl h tçid n ibar t olan sas hey ti yaratmaq z rur ti meydana çıxacaqdır, bundan lav , müh ndislik/memarlıq üzr yerli m sl h tçi irk tl rinin xidm tl rin ehtiyac yaranacaqdır.

Seçilmi ali t hsil mü ssis sinin sinif otaqlarını t kmill dir r k iki növ problem rast g lm k olar. Probleml rin birinci növü binaların köhn lm si v ya sui-istifad si n tic sind yaranan t hlük l rl laq dardır. Probleml rin ikinci növü ondan ibar tdir ki, binaların köhn lm sinin qar ısını almaq üçün binaların dam v bünövr kimi mühüm elementl ri t mir edilm lidir.

Maraqlı t r fl rl m sl h tl m . sas maraqlı t r fl r ali t hsil mü ssis lrinin rektorları, mü lliml r, valideynl r, mü llim ixtisasatırması institutlarının rektorları v QHT-l rdir. Layih l rin seçilm si m rh l sind , alt-layih l rin traf mühit göst r bil c kl ri t sirin aradan qaldırılmasına dair planların hazırlanması m rh l sind v alt-layih l rin traf mühitl laq dar olan c h tl rini qiym tl ndirm k m qs dil h min t dbirl rin icrasına n zar t edilm si m rh l sind t klif olunan layih nin mahiyy tind n asılı olaraq, maraqlı t r fl r h r konkret halda m sl h tl r veril c kdir. Ad t n lazım oldu u halda v zamanda, L Q-in traf mühit dair m sl h tçisi v müh ndisl ri yerl rd layih l rin seçilm si m rh l sind maraqlı t r fl rl , traf mühitin qiym tl ndirilm sinin v EVTP-l rin hazırlanması v yoxlanması m rh l sind is h m maraqlı t r fl rl , h m d b l diyy nümay nd l ri il müzakir l r keçir c kl r. Mümkün oldu u q d r, rayon ekspertl ri traf mühitin qiym tl ndirilm si v munasib TM yadda siyahısının hazırlanmasında birba a i tirak ed c kl r. t klif olunan h r hansı alt-layih nin yekun variantı L Q t r find n t sdiq edilm zd n vv l ali t hsil mü ssis l rinin rektorları v mü llim ixtisasatırması institutlarının rektorları ETSN-in yerli idar sind n bütün z ruri icaz nam l ri ld etm lidirl r. Alt-layih l r h yata keçirildiği dövr rzind L Q-in traf mühit üzr m sl h tçisi i l rin keyfiyy tini, o cüml d n ekoloji uy unlu u yoxlayacaqdır.

traf mühitin qiym tl ndirilm sinin hat dair si. EQ-nin hat dair si v d rinliyi t klif olunan alt-layih nin mahiyy tind n, miqyasından v mümkün t sirind n asılıdır. N z rd tutuldu u kimi, Layih t r find n maliyy l diril n alt-layih l r ç rçiv sind , bir qayda olaraq, tam miqyaslı traf mühitin qiym tl ndirilm si t l b olunmayacaqdır. EQ-nin miqyası geni dir v EQ ç rçiv sind t bii mühit, habel insan sa lamlı ı v sosial v m d ni c h tl r n z r alınır, layih nin ekoloji t mizliyi v davamlılı ı sasında mü yy n edildiği kimi, maraqlı t r f üçün h lledici h miyy t k sb ed n m s l l r v mümkün t sirl r xüsusi diqq t yetirilir. EQ seçilmi alt-layih nin h yata keçirildiği sah y edil n s f rl , h min t dbirin planla dırılması v icra edilm si il eyni zamanda yerin yetirilir.

EQ yerin yetiril rk n a a ıda göst ril n sas mülahiz l r n z r alınmalıdır:

- Az rbycanda traf mühitin mühafiz sin dair qüvv d olan müdd alara uy unluq;
- Ümumi/sosial qiym tl ndirm il laq l r;
- Alternativl rin t hlili;
- Müvafiq maraqlı t r fl rl , o cüml d n QHT-l rl m sl h tl m ; n hay t
- M lumatin açılması

qtisadi v t kilati t hlil, habel maliyy v müh ndislik t hlill ri kimi, EQ d alt-layih y hazırlıq m rh l sinin bir hiss sidir v buna gör d alt-layih ni t klif ed n xsin öhd sin dü ür. A a ıda göst rildiği kimi, EQ layih nin bütün sas m rh l l rind h yata keçirilir.

4. Alt-layihənin hazırlıq və həyata keçirilməsinin müxtəlif mərhələlərində yerin yetirilməsinə trafik mühitin qiymətləndirilməsi

Alt-layihənin hazırlıq və həyata keçirilməsinin mərhələləri 2-ci ləvəhədə verilmişdir. Hər mərhələyə çatdırdıqdan sonra xüsusi formalar, o cümlədən həmin formaların trafik mühitin qiymətləndirilməsinə dair bölmələri sahəyə təhvil verilməlidir. Trafik mühitin təhlilinin geniş hədəflər yerinə yetirildiyindənin olması üçün mühəndislər və/yaxud ekoloji ekspertlərə xüsusi yadda siyahıları istifadə olunmalı, lazım olduqda işə digər məsləhətçilər bu işə cəlb edilmişdir.

Ali təhsil müəssisələrində və ya müəllim ixtisasartırması institutları üzrə alt-layihənin həyata keçirildiyi dövrdə yerin yetirilməsinə trafik mühitin qiymətləndirilməsinin üç mərhələsi arasında göstərilmişdir:

- İkinci mərhələ
- Yekun mərhələ
- Cəmiyyət mərhələsi

Bu mərhələlərdə təxmin və ümumi hədəflər təsvir olunmuşdur.

4.1 İkinci mərhələdə trafik mühitin qiymətləndirilməsi

İkinci trafik mühitin qiymətləndirilməsinin məqsədləri:

- Təklif olunan alt-layihənin qüvvədə olan ekoloji qaydaları pozmadığına ədalətli tələmələmə toplanması;
- Mümkün mənfəət ekoloji nəticələri müəyyənləndirmək;
- Xüsusi profilaktika və/yaxud zərər azaldılması tədbirlərinə dair ehtiyacı qeyd etmək;
- Layihənin növünə görə mərhələlərdə trafik mühitin mühafizəsinə tədbirlərinin siyahısını tərtib etməsi verməkdir.

İkinci trafik mühitin qiymətləndirilməsinin mərhələlərində göstərilmişdir:

- Alt-layihəyə aid olan mövcud sənədlərdə istifadə edilən, trafik mühitin ilkin nəzəri qiymətləndirilməsinin yerinə yetirilməsi (3-cü ləvhəyə baxın);
- Layihənin həyata keçirildiyi rəziyəsizlik, ali təhsil müəssisələrinin rektorları və ya idarə heyəti (konkret haldan asılı olaraq), habelə digər maraqlı tərəflərin görüşü, yerlərdə (praktiki olaraq) trafik mühitin qiymətləndirilməsinin yerinə yetirilməsi (4-cü ləvhəyə baxın); nəhayət
- Layihənin təsirinə məruz qalan mühitin və mümkün təsirlərin təhlil edilməsi, zərər azaldılması tədbirlərinə dair tövsiyələrin hazırlanması (1-ci ləvhəyə baxın)

Lazım olduqda, texniki ekspertlər arasında göstərilən vəzifələrin yerinə yetirilməsi:

- Layihənin təsirinə məruz qalan trafik mühitin vəziyyətini qiymətləndirmək;
- Layihənin həyata keçirildiyi razid torpaqdan və təbii sərvətlərdə istifadəyə dair məhdudiyətləri tədqiq etmək (gərəkən razid bu cür məhdudiyətləri tərtib olunurlarsa);
- Təklif olunan alt-layihənin Azərbaycanın trafik mühitin mühafizəsinə aid olan digər qanunlarına və qaydalarına uyğunluğunu yoxlamaq;
- Mümkün ekoloji nəticələrin çəkidini və miqyasını müəyyənləndirmək;
- Xüsusi profilaktika və ya zərər azaldılması tədbirlərinə dair tövsiyələri vermək;

- Layihənin hazırlanması mərhələsində yerin yetirilməsinə trafik mühitin qiymətləndirilməsinə dair tövsiyələr vermək;
- Ekologiyaya zərər məsləhətinin (məsləhətçilərin) trafik mühitin qiymətləndirilməsinə cəlb edilməsinə dair ehtiyacı müəyyən etməklə müvafiq tövsiyələr vermək.

4.2 Yekun mərhələdə trafik mühitin qiymətləndirilməsi

Yekun mərhələdə aparılan trafik mühitin qiymətləndirilməsinin məqsədi:

- Alt-layihə planının və digər müvafiq sənədlərin bütün lazımi idarəetmə tapşırıqları sadiq edilib-edilmədiyini və qüvvədə olan trafik mühitin mühafizəsi qaydalarını pozub-pozmadığını yoxlamaq;
- trafik mühit mənfəət göstəricilərini tədqiq edərək, müvafiq profilaktika və zərər azaldılması tədbirlərinin planlaşdırılmasını və həmin tədbirlərin həyata keçirilməklə üçün lazım olan vəsaitlərin ayrılmasını yoxlamaq; nəhayət
- maraqlı tərəflərin həyata keçirdikləri layihənin növbəti mərhələlərində trafik mühitin vəziyyətinin monitorinqinin siviyyəsinə və üsullarına dair tövsiyələr vermək.

Yekun trafik mühitin qiymətləndirilməsinin mərhələlərində göstərilmişdir:

- Layihə sahəsinə sferə etməklə praktik qiymətləndirməni yerin yetirilməsi məsələsində maraqlı tərəflər, lazım olduqda iş, texniki ekspertlər ayrı-ayrılıqda görüşmək;
- İkinci trafik mühitin qiymətləndirilməsinin nəticələrini və tövsiyələrini alt-layihə sənədləri ilə müqayisə etmək; zəruri ekoloji icaznamələrin (o cümlədən torpaqdan istifadə, təbii sərvətlərdən istifadə, zibilin yerli idarəetməsi və sanitariya yoxlaması barədə icaznamələrin) və təsdiqnamələrin ləğv edildiyindən min olmaq (5-ci fəsil);
- Yekun hesabatın 7-ci bölməsini doldurmaq (aşağıda verilən nümunəyə baxın).

Nəzərdə tutuldu kimi, LQ-in trafik mühitə zərər məsləhəti, ekologiyanın qiymətləndirilməsinə zərər müəxsislər qrupu/mühəndisə aşağıda göstərilən tədbirlərin həyata keçirilməsidir:

- Aşağıda göstərilən yoxlama məqsədilə layihə sənədlərini nəzərdən keçirmək:
 - trafik mühitin qiymətləndirilməsi qaydalarına uyğun kəldiyə yerin yetirilməsidir, ilk trafik mühitin qiymətləndirilməsinin nəticələrində müvafiq tövsiyələr verilməsidir;
 - Layihə sənədlərinin tərkibində bütün zəruri icaznamələr və təsdiqnamələr vardır;
 - Müvafiq profilaktika və zərər azaldılması tədbirləri planlaşdırılmışdır, lazımi vəsait ayrılmışdır, yaxud alternativ qarşılaşdırılmışdır (və lazımi sənədlər təsdiq edilmişdir), və bu cür tədbirlər ehtiyac qalmamışdır;
 - Layihə sənədləri və layihə sahəsinə edilən yekun sferənin nəticələrini ictimaiyyətə təqdim edilmişdir, layihə ictimai etirazlara səbəb olmamışdır;
- Nəzərdə tutulmuş istismar mərhələlərində yerin yetirilməsinə trafik mühitin monitorinqinin siviyyəsinə və üsullarına dair tövsiyələr vermək.

Yekun trafik mühitin qiymətləndirilməsinin nəticələrini alt-layihənin xüsusi MP Yadda Siyahısında verilməsidir. Alt-layihələri üçün ekoloji icaznamələrin ləğv edilməsi ilə əlaqədar olan sənədlərin müvafiq sahəyə təqdim olunduğu 2-ci fəsilin 1-ci cədvəlində göstərilmişdir.

4.3 İstisna (in istisna) maddesinde ke irilen trafik m h tin monitorinqi

İstisna maddesinde I Q-in trafik m h t  zr m t x ssisin sasm qsdilayih planını ksetdir n s n dird n z rd tutulan trafik m h tin m hafiz si t dbirl rinin v trafik m h t d y n z r rin azaldılması t dbirl rinin lazımı qaydada h yata ke irilmisini yoxlamaq, habel g znlilm y n m nfi ekoloji n tic l rin  evik kild tam v ya qism n aradan qaldırılmasını yoxlamaqdır.

Bu m qsd nail olmaq  c n L Q-in trafik m h t  zr m sl h t isi MP Yadda Siyahıları il istiqam t verm lidir. Bundan lav , onlar istisna snasında aparılan yoxlamanın yadda siyahısından istifad etm lidirl r (5-ci lav).

Layih trafik m h tin m hafiz sin dair t l bl r cavab verm diyi halda L Q m vafiq maraqlı t r fl ri bu bar d x b rdar etm lidir.

5. Trafik M h tin dar olunması Planı (M P), m lumatin a ıqlanması v m sl h tl m ¹

T klif olunan ATL   r iv sind se ilmi ali t hsil m  ssis sinin yenid n qurulması (sasm n m  yy n sinif otaqlarının t kmill dirilm si) v m  llim ixtisasartırması institutunun yenid n qurulması layih h yata ke  n zaman m  yy nl dirik c kdir (bu t dbirl r “alt-layih l r” hesab olunur). H min alt-layih l r il laq dar olan ekoloji t hl k l rin azaldılmasına dair strategiyalar, habel m vafiq m lumatin a ıqlanması v m sl h tl m qaydaları bu qeydd  mumil dirilmi kild t svir edilmi dir. Bundan lav , m xt lif maraqlı t r fl r a ıqlanan v onlarla m zakir edil n trafik M h tin dar olunması Planı (M P) 1-ci lav d d verilmi dir.

M vcud binaların t mirin v m asirl dirilm sin h sr olunan proqramlar bir sıra ciddi probleml rin yaranmasına s b b olur. Birincisi, m vcud binanı s km zd n vv l onun k hn lm sinin d r c sini m  yy n etm k   tindir. N tic etibaril , t mir i l rinin d y rini v h min i l rin yerin yetirilm si  c n lazim olan vaxtı v materialları vv lc d n d qiqlikl m  yy n etm k m mk n deyildir. kincisi, memarlıq planları v texniki cizgil r nadir hallarda d qiqlikl h yata ke irilir v h qiql (yekun) cizgil r nadir hallarda t qdim olunur. Buna g r d i l rin planı trafılı sah m ayin l rinin n tic l ri sasında t rtib edilm lidir.  c nc s , m mk n olduqca, ali t hsil m  ssis l rinin binalarının t miri yay t tili rzind yerin yetirilm lidir ki, m kt bl rin f aliyy tin mane ilik t r dilm sin. D rd nc s , h m m ayin , h m d inaat m rh l sind h r hansı ciddi qurulu q surlarının v ya texniki q surların a kar edilm si n tic sind ciddi etik v h quqi probleml r, habel maliyy probleml ri yaranır. Pe kar m h ndisl r v memarlar t l b l rin sa lamlı na v ya h yatına ciddi t hl k t r d n probleml r g z yuma bilm y c kl r. Bundan lav , h m D nya Bankı, h m d Az rbaycan H kum ti x b rdar olduqları, h yati t hl k yaradan probleml ri aradan qaldırmaq  c n h m c miyy t, h m d qanun qar ısında cavabdehdirl r.

Ali t hsil m  ssis l rinin yenid n qurması layih l ri ad t n iki n v problemi h ll edirl r. Birincisi, onlar binaların k hn lm si v ya sui-istifad si n tic sind yaranan t hl k l ri aradan qaldırılır. kincisi, bu layih l r say sind dam v b n vr kimi m h m elementl r t mir edilir v n tic etibaril binaların k hn lm sinin qar ısı alınır.

¹ Bu b lm h m d ayrıca m st qil s n d hesab olunmalıdır. Buna g r d , vv lki b lm l rd veril n b zi materiallar bu b lm d t krar verilm lidir.

traf Mühitin dar olunması üzr Ç rçiv S n di (M ÇS)

Azərbaycan Hökuməti trafik mühitin mühafizəsinə və təbii təbii qorunmasına böyük əhəmiyyət verir. Buna görə də, hazırlıq işi çərçivəsində Layihə tərtibatında standartlaşdırma işləri üzrə Azərbaycanın yenidən qurulması ilə əlaqədar olan ekoloji təhlükələrin zərər almaq məqsədilə TN bu M ÇS-ni hazırlamıdır.

Açıqlama prosesi

Trafik Nazirliyi öz rəsmi saytında M ÇS-ə dair rəy və təkliflərin verilməsi üçün dəvət elanını yerləşdirərək M ÇS ilə əlaqədar ictimai məsləhətləşmələri aparır. Yerləşdirilməkləndə M ÇS-ə keçid qoyulmuş və onun müvafiqliyi və ya təkmilləşdirilməsi istiqamətində təkliflərin verilməsi xahiş edilmişdir. M ÇS-ə dair ictimai rəy verilməsi üçün 14 gün vaxt ayrılmışdır. Təkliflərin verilməsi dair məlumat, M ÇS sənədi ilə birlikdə, Ali Trafik Layihəsinin hazırlanmasına cəlb edilmiş ali trafik müəssisələrinin aidiyyəti mərkəzlərinə də göndərilmişdir. Trafik Nazirliyinin saytında 12 noyabr 2014-cü il tarixində verilməkləndə elanın mətninə aşağıdakı kimidir:

Ali Trafik Layihəsi çərçivəsində trafik Mühitin dar olunması üzrə Ç rçiv S n di n dair ictimai məsləhətləşmələr dəvəti

Trafik Nazirliyi məmnunluqla bildirir ki, təklif olunan Ali Trafik Layihəsinin maliyyəli tərtibatı məqsədi ilə Beynəlxalq Yenidənqurma və İnkişaf Bankından kreditin alınması üçün Azərbaycan Respublikası və Dünya Bankı arasında danışıqlar aparılır. Sözügedən Ali Trafik Layihəsinin məqsədi təhlükəli yüksək keyfiyyətli trafik vermək üçün ali trafik sisteminin və ali trafik müəssisələrinin potensialının gücləndirilməsidir və onun icra müddəti 5 illik dövrü hədəfdir.

Ali Trafik Layihəsi aşağıdakı komponentlərə və alt-komponentlərə ibarətdir:

Komponent 1: Ali Trafik Sisteminin inkişaf etdirilməsi

Alt-komponent 1.1: dəstəklənmənin təkmilləşdirilməsi

Alt-komponent 1.2: Keyfiyyətli Trafik Məxanizmlərinin Gücləndirilməsi

Alt-komponent 1.3: Maliyyəli tərtibatın səlahətləri

Alt-komponent 1.4: ictimaiyyətin məlumatlandırılması və ictimai Rəy Öyrənilməsi

Komponent 2: Ali Trafik Müəssisələrinin Potensialının Gücləndirilməsi

Alt-komponent 2.1: Liderlik və dəstəklənmənin Potensialının Gücləndirilməsi

Alt-komponent 2.2: Seçilmiş islahat tədbirlərinin pilot tətbiqi

Alt-komponent 2.3: Keyfiyyətli Yüksəldilməsi üçün inkişaf Tədbirlərinin Dəstəklənməsi

Komponent 3: Layihənin əlaqələndirilməsi, Monitorinqi və Qiymətləndirilməsi.

Ali Trafik Layihəsi çərçivəsində həyata keçiriləcək tədbirlər, əsasən, texniki yardımın göstərilməsi yönündə trafik mühitində yəqin zərər hədəf olacaqdır. trafik mühit təsiri edəcək tədbirləri "Keyfiyyətli Yüksəldilməsi üçün inkişaf Tədbirlərinin Dəstəklənməsi" adlı 2.3 alt-komponenti çərçivəsində ali trafik müəssisələrinin seçilmiş alt-layihələrində nəzərdə tutulmuşdur. Bu alt-layihələrin seçilməsi və həyata keçirilməsi trafik mühit problemlərini zərər alınacaq. Həmin alt-layihələr çərçivəsində trafik mühitində yəqin zərər ziyanın qarşısını almaq məqsədilə trafik Mühitin dar olunması üzrə Ç rçiv S n di (M ÇS) tərtibatı olmur.

M ÇS Ali T hsil Layih si ç rçiv sind alt-layih l rin t rtibi v h yata keçirilm si zamanı Dünya Bankının “ traf Mühitin Qiym tli ndirilm si” siyas tinin müdd alarına v Az rbaycan Respublikasının traf mühitin mühafiz si üzr qaydalarına riay t olunmasına yardım etm k üçün n z rd tutulmu dur. M ÇS Dünya Bankının traf mühitin qiym tli ndirilm si qaydalarına uy un olaraq traf mühiti mühafiz etm k üçün prosedur v icra t dbirl rind n ibar tdir.

M ÇS ictimai müzakir üçün açıq elan olunur (s n dl tanı olmaq üçün M ÇS sözünün üz rin tıqlayın). Sizin M ÇS il ba lı h r hansı r y v t klifl rinizi s birsizlikl gözl yirik. Ver c yiniz h r bir t klif M ÇS-in t kmill dirilm sind n z r alınacaqdır.

M ÇS il ba lı r yl rinizin 26 noyabr 2014-cü il tarixin d k e-poçt v ya dig r vasit il a a ıdaki ünvana çatdırma ınızı xahi edirik:

Layih laq l ndirm Qrupu
Az rbaycan Respublikası, Bakı ., AZ1008
Nobel pr., 15, “Azure” Biznes M rk zi, 10-cu m rt b , 60-cı otaq
Tel: + 994 (12) 488 66 47/48;
Fax: +994 (12) 488 66 49
Email: rustamov@edu.gov.az

Yuxarıda göst ril n elan v M ÇS-nin ingilis v Az rbaycan dill rind olan variantları a a ıda göst ril n elektron ün vanda yerl n nternet saytının elanlar bölm sind 12 noyabr 2014-cü ild yerl dirilmidir: www.edu.gov.az.

Yuxarıda qeyd olunan elandan lav , Layih nin icra müdd tind , adı qeyd edil n s n d hazırlandıqdan sonra, M ÇS- dair Yadda siyahılarına dair alt-layih l r haqqında benefisiarlara m lumat veril c k v alt-layih l rin maraqlı t r fl ri il birg müzakir edil c kdir. ddiaçıların razıla dırılmı M F-y v müvafiq MP Yadda Siyahılarına riay t etm k bar d öhd liyi öz üz rin götürm l rini v qalib podratçılarının razıla dırılmı qaydaların yerin yetirilm si üçün qanun qar ısında cavabdeh olmalarını t min etm k m qs dil EVTP in aat i l rinin satın alınmasına dair Standart Tender S n dl rinin (STS) bir hiss sini t kil ed c kdir. M ÇS-nin müvafiq yadda siyahıları qalib podratçılarının müqavil s n dl rin daxil edil c kdir.

M ÇS-in in aat v t mir i l ri üzr yadda siyahısı

A H S S S : L A Y H V S A H B A R D Ü M U M M L U M A T

| TƏŞKİLATI VƏ İNZİBATI MƏLUMAT | | | | |
|-------------------------------------------------------------------------------------------------------------------------------------|---------------------------------------------------------------------------------------------------------------------|---------------------------|------------------------------------------------------|----------|
| Ölk | Azərbaycan | | | |
| Layihənin adı | | | | |
| Layihənin və icraatı | Xüsusi təyinatlı layihə çərçivəsində binaların təmiri ilə əlaqədar olan kiçik həcmli icraatları | | | |
| Təşkilat tədbirləri (Adı və əlaqə koordinatları) | DB (Layihə qrupunun rəhbəri) | Layihənin idarə olunması | Yerli tərtibat və /yaxud layihə dəstəhlənən tərtibat | |
| İcraat tədbirləri (Adı və əlaqə koordinatları) | Təhlükəsizlik nəzarəti | Yerli tərtibatın nəzarəti | Yerli müfəttişlik nəzarəti | Podratçı |
| SAH N N T S V R | | | | |
| Sahənin adı | | | | |
| Sahənin yerləşdiyi ərazi | | | 1-ci lav : sahənin xəritəsi [] H [] Yox | |
| Torpağın sahibi kimdir? | | | | |
| Coğrafi, fiziki, bioloji, geoloji, hidroqrafik və sosial-iqtisadi rəy tərtibatı | | | | |
| Materialların, xüsusilə hörgüdələrinin və suyun mənbələrinin yerləşdiyi ərazilər və onlar arasındakı məsafə | | | | |
| QANUNVERİCLİK | | | | |
| Layihə çərçivəsində yata keçirilən fəaliyyət təbii edilən milli və yerli qanunvericilik aktlarını və icazənamələri müəyyənləndirmək | | | | |
| C T M A Y Y T L M S L H T L M | | | | |
| İctimaiyyət məsləhətləmənin zaman/harada baş verdiyini göstərmək | | | | |
| TƏKİLƏTİ BAZANIN YARADILMASI | | | | |
| Təşkilat bazanın yaradılması sahəsində rəy tərtibatı yata keçiriləcəkdir? | [] Yox və ya [] Həqiqət cavab müsbətdirsə, onda təşkilat bazanın yaradılması proqramı 2-ci lavda təsdiqlənmişdir. | | | |

B H S S S : T H L Ü K S Z L K T D B R L R B A R D M L U M A T

| L K N E K O L O J / S O S A L Y O X L A M A | | | |
|--------------------------------------------------------------------------------------------------------------------------------------------------------|----------------------------------------------------------------------------|----------------------------------------------------------------------|-----------------------------------------|
| | T d b i r | V z i y y t i | İ a q d a r t d b i r l r |
| S a h d i l r y e r i n y e t i r i l r k n n ö v b t i s ü t u n d a g ö s t r i l n t d b i r l r d h y a t a k e ç i r i l c k m i ? | A. M ö v c u d b i n a n ı n t m i r i | <input checked="" type="checkbox"/> H <input type="checkbox"/> Y o x | A a ı d a k ı A b ö l m s i n b a x ı n |
| | B. Y e n i b i n a n ı n i n a s ı | <input type="checkbox"/> H <input checked="" type="checkbox"/> Y o x | A a ı d a k ı A b ö l m s i n b a x ı n |
| | C. F r d i ç i r k a b s u l a r ı t m i z l m s i s t e m i | <input type="checkbox"/> H <input checked="" type="checkbox"/> Y o x | A a ı d a k ı B b ö l m s i n b a x ı n |
| | D. T a r i x i b i n a (l a r) v m h l l l r | <input type="checkbox"/> H <input checked="" type="checkbox"/> Y o x | A a ı d a k ı C b ö l m s i n b a x ı n |
| | E. T o r p a m ı d e d i l m s i ² | <input type="checkbox"/> H <input checked="" type="checkbox"/> Y o x | A a ı d a k ı D b ö l m s i n b a x ı n |
| | F. T h l ü k l i v y a z h r l i m a t e r i a l l a r ³ | <input checked="" type="checkbox"/> H <input type="checkbox"/> Y o x | A a ı d a k ı E b ö l m s i n b a x ı n |
| | G. M e l r v / y a x u d q o r u n a n r a z i l r g ö s t r i l n t s i r | <input type="checkbox"/> H <input checked="" type="checkbox"/> Y o x | A a ı d a k ı F b ö l m s i n b a x ı n |
| | H. T i b b i t u l l a n t ı l a r ı n e m a l ı / y e r l d i r i l m s i | <input type="checkbox"/> H <input checked="" type="checkbox"/> Y o x | A a ı d a k ı G b ö l m s i n b a x ı n |
| | I. N q l i y y a t ı n v p i y a d a l a r ı n t h l ü k s i z l i y i | <input checked="" type="checkbox"/> H <input type="checkbox"/> Y o x | A a ı d a k ı H b ö l m s i n b a x ı n |

² Torpa m ı d e d i l m s i i l İ a q d a r o l a r a q i n s a n l a r k ö ç ü r ü l ü r , o n l a r ı n g l i r m n b l r i d y i r , s a t ı n a l ı n a n / t h v i l v e r i l n t o r p a q ü z r i n d ö z l m ü l k i y y t h ü q u u p o z u l u r , İ d e d i l n t o r p a q ü z r i n d y a a y a n v / y a x u d q a n u n s u z m s k u n l a a n v / y a x u d i g ü z a r f a l i y y t l m ü l o l a n (k i o s k i l d n) i n s a n l a r ı n h y a t ı m n f i t s i r m r u z q a l ı r .

³ Z h r l i / t h l ü k l i m a t e r i a l l a r d a n a s b e s t i , z h r l i b o y a l a r ı , z h r l i h l l e d i c i l r i , q u r u u n l u b o y a n ı n q a l ı q l a r ı n ı v s . g ö s t r m k o l a r .

C H S S S : Z R R N AZALDILMASI T DB RL R

| T DB R | PARAMETR | Z R R N AZALDILMASI T DB RL R N N YADDA S YAHISI |
|---------------------------------------|----------------------------------|---------------------------------------------------------------------------------------------------------------------------------------------------------------------------------------------------------------------------------------------------------------------------------------------------------------------------------------------------------------------------------------------------------------------------------------------------------------------------------------------------------------------------------------------------------------------------------------------------------------------------------------------------------------------------------------------------------------------------------------------------------------------------------------------------------------------------------------------------------------------------------------------------------------------------------------------------------------------------------------|
| 0. Ümumi r t l r | Bildiri v i çinin t hlük sizliyi | <p>(a) Yerli in aat v traf mühit müf tti likl ri v icmaları qar ıdan g l n t dbirl r bar d x b rdar edilmi l r</p> <p>(b) K V-d v /yaxud ictimai yerl rd (o cüml d n i l rin h yata keçirildiyl sah d) yerl diril n müvafiq bildiri vasit sil ictimaiyy ti l r bar d x b rdar edilmi dir</p> <p>(c) n aat v /yaxud t mir i l ri üçün qanunda n z rd tutulan bütün icaz nam l r ld edilmi dir</p> <p>(d) Podratçı r smi sur td t sdiq edir ki, qon u razid ya ayan insanlara v traf mühit d y n ziyanı mümkün q d r azaltmaq m qş dil bütün i l r t hlük siz v intizamlı qaydada h yata keçiril c kdir.</p> <p>(e) çil rin xsi mühafiz geyiml ri n yax ı beyn l xalq t crüb l r uy un g l c kdir (h r zaman d mir papaqların geyilm si, lazıml olduqda, maskaların v t hlük sizlik gözlükl rinin, k m rl rinin v ç km l rinin geyilm si)</p> <p>(f) sah l rini i ar l y n müvafiq lövh l rin üz rind i çil rin riay t etm li olduqları sas qaydalar v t limatlar göst ril c kdir.</p> |
| A. Ümumi t mir v /yaxud in aat i l ri | Havanın keyfiyy ti | <p>(a) Birinci m rt b d n yüks kd yerl n daxili konstruksiyalar sökül rk n zibil boruları istifad olunacaqdır.</p> <p>(b) Söküntü zibill ri mü yy n razid , n zar t altında saxlanacaq v zibilin yaratdı ı tozu azaltmaq m qş dil su buxarı il isladılacaqdır.</p> <p>(c) Hava bur usundan istifad ed rk n/divarları sök rk n eyni zamanda veril n su ırna ı il toz yatırılmalıdır v /yaxud i sah sini hasara almaqla, tozun trafa yayılmasının qar ısı alınmalıdır.</p> <p>(d) Tozun miqdarını mümkün q d r azaltmaq m qş dil i sah sini hat ed n raziy (s kil r, ose yolları) zibil tökülm m lidir.</p> <p>(e) sah sind in aat/tullantı materialları açıq kild yandırılmayacaqdır.</p> <p>(f) sah l rind in aat ma nları h ddind n artıq v bo yer i l m y c kdir.</p> |
| | S s-küy | <p>(a) n aat i l rinin yaratdı ı s s-küyl laq dar olaraq in aat i l ri icaz nam d mü yy n edil n m hdud vaxt rzind h yata keçiril c kdir.</p> <p>(b) Generatorlar, hava kompressorları v c r yanla i l y n dig r ma nları v avadanlıq istismar edil rk n, müh rrik örtükl ri ba lı olmalı v avadanlıq ya ayı yerl rind n mümkün q d r uzaqda yerl dirilm lidir.</p> |
| | Suyun keyfiyy ti | <p>(a) sah sind çöküntünün k nar raziy axmasının v n tic etibaril traf razid yerl n bulaqların v çayların h ddind n artıq çirkl nm sinin qar ısını almaq m qş dil eroziyaya v çöküntüy n zar t etm k üçün saman kipl ri v /yaxud çirk süzg cl ri kimi müvafiq vasit l r istifad olunacaqdır.</p> |
| | Zibilin yerl dirilm si | <p>(a) Sökm v in aat i l ri snasında yaranan bütün sas zibil növl ri üçün zibil toplama v yerl dirm cı ırları v sah l ri mü yy n edil c kdir.</p> <p>(b) Mineral t rkibli in aat v söküntü zibill ri ümumi zibild n ayrılacaq, i sah sind üzvi, maye v kimy vi zibill r sortla dırılaraq, müvafiq qutularda saxlanacaqdır.</p> <p>(c) n aat zibilli lisenziyalı zibil toplayan mü ssis l r t r find n toplanacaq v yerl diril c kdir.</p> <p>(d) Zibilin n z rd tutulan t yinat üzr istifad edildiyini sübut etm k m qş dil zibilin yerl dirilm si bar d s n dl r saxlanacaqdır.</p> <p>(e) S rf li oldu u halda, podratçı uy un v yararlı materialları (asbest istisna olmaqla) t krar istifad v emal ed c kdir.</p> |
| B. F rdi çirkab suların emalı sistemi | Suyun keyfiyy ti | <p>(a) n aat (qura dırma v ya yenid nqurma) sah l rind yaranan kanalizasiya sularının v çirkab suların yerl dirilm si qaydası yerli hakimiyy t orqanları t r find n t sdiq edil m lidir.</p> <p>(b) Su hövz l rin axıdılmazdan v v l f rdi çirkab suyu sisteml rinin hasil etdikl ri sular t mizl nm lidir ki, çirkab suların keyfiyy tin v emalına dair milli t limatlarda t sbit edil n n a a ı keyfiyy t meyarları öd nsin.</p> <p>(c) Yeni çirkab suyu sisteml rinin monitorinqi (i l rd n v v l/sonra) h yata keçiril c kdir.</p> <p>(d) n aat ma nları v qur uları yalnız xüsusi razil rd yuyulacaq ki, t bii yerüstü su hövz l ri çirkl nm sin.</p> |
| C. Tarixi bina(lar) | M d ni irs | <p>(a) g r t mir edil n bina r smi qaydada t sdiq edil n tarixi binadırsa, yaxud tarixi binanın yaxınl ında v ya r smi qaydada</p> |

| | | |
|--|--|-------------------------------------------------------------------------------------------------------------------------------------------------------------------------------------------------------------------------------------------------------------------------------------------------------------------------------------------------------------------------------------------------------------------------------------------------------------------------------------------------------------------------------------------------------------------------------------------------------|
| | | <p>t sdiq edil n tarixi m h ll d yerl mi dirs , onda yerli hakimiyy t orqanlarına müvafiq bildiri l r gönd rilm li v h min orqanlardan lazımı icaz nam l r/razılıqlar alınmalıdır, habel bütün in aat i l ri yerli v milli qanunvericiliy uy un kild h yata keçirilm lidir.</p> <p>(b) Müvafiq müdd aların t tbiq edilm sind n min olmaq lazımdır ki, maddi m d niyy t nümün l ri v qazma v ya in aat i l ri snasında “t sadüfi kild a kar edil n” dig r tapıntılar qeyd alınsın, cavabdeh r smi xsl rl laq yaradılsın v bu cür tapıntıları n z r alaraq, i l r gecikdirilsin v ya d yi dirilsin.</p> |
|--|--|-------------------------------------------------------------------------------------------------------------------------------------------------------------------------------------------------------------------------------------------------------------------------------------------------------------------------------------------------------------------------------------------------------------------------------------------------------------------------------------------------------------------------------------------------------------------------------------------------------|

| T D B R | PARAMETR | Z R R N AZALDILMASI T D B RL R N N YADDA S YAHISI |
|-----------------------------------------------------------------------|-------------------------------------------------------|-------------------------------------------------------------------------------------------------------------------------------------------------------------------------------------------------------------------------------------------------------------------------------------------------------------------------------------------------------------------------------------------------------------------------------------------------------------------------------------------------------------------------------------------------------------------------------------------------------------------------------------------------------------------------------------------------------------------------------------------------------------------------------------------------------------------------------------------------------------------------------------------------------------------------------------------------------------------------------------|
| D. Torpa ın ld edilm si | Torpa ın ld edilm si planı /qaydası | <p>(a) g r torpa ın müsadir si gözl nilmirs , lakin t l b olunursa, yaxud g r torpa ın qanuni v qanunsuz istifad çil rinin g lir ld etm k imkanını itirm l ri gözl nilmirs , lakin ba ver bil rs , onda Bankın Tap ırığı Qrupunun R hb ri il d rhal m sl h tl m aparılmalıdır.</p> <p>(b) T sdiq olunan Torpa ın ld edilm si planı/qaydası h yata keçiril c kdir (g r layih nin yerin yetirilm si üçün lazım olarsa).</p> |
| E. Z h rli materiallar | Asbestin yerl dirilm si | <p>(a) g r layih sah sind asbest vardırsa, onda bir t hlük li material kimi onun yeri aydın kild i ar l nm lidir.</p> <p>(b) T hlük ni mümkün q d r azaltmaq m qs dil asbest müvafiq qaydada qutulara yı ılacaq v h min qutuların qapa ı hermetik kild ba lanacaqdır.</p> <p>(c) Asbest tozunun yayılmasını mümkün q d r m hdudla dırmaq m qs dil asbest qutulara yı ılmazdan vv l (g r asbestin qutulara yı ılması z ruridirs) n ml ndirici madd il isladılacaqdır.</p> <p>(d) Asbest bacarıqlı v t crüb li pe karlar t r find n emal edil c kv yerl diril c kdir.</p> <p>(e) g r asbest materialı müv qq ti qaydada saxlanılarsa, asbest tullantıları möhk m qutulara yı ılmalı, h min qutuların qapaqları ba lanmalı v üz rin müvafiq i ar v ya yazı vurulmalıdır. Asbestin sah d n icaz siz götürülm sinin qar ısını almaq m qs dil t hlük sizlik t dbirl ri göröl c kdir.</p> <p>(f) Sah d n aparılan asbest t krar istifad edilm y c kdir.</p> |
| | Z h rli / t hlük li tullantıların yerl dirilm si | <p>(a) Sah d müv qq ti saxlanan bütün t hlük li v ya z r rli madd l r möhk m qutulara yı ılacaq, h min qutuların üz rin madd l rin t rkibini, xass l rini v madd l rl r ftar qaydalarını ks etdir n yarlıq vurulacaqdır.</p> <p>(b) T hlük li madd l rin saxlandı ı qutuların a ması v ya de ik olması s b bind n h min madd l rin tökülüm sinin v ya axıb getm sinin qar ısını almaq m qs dil de iksiz qutular istifad edilm li v h min qutular möhk m s th üz rind yerl dirilm lidir.</p> <p>(c) Asbest tullantıları xüsusi lisenziyaya malik olan yük ma ınları il da ınmalı v müvafiq lisenziyaya malik olan binada yerl dirilm lidir.</p> <p>(d) Z h rli t rkib malik olan boyalar v ya h lledici madd l rv ya qur u un t rkibli boyalar istifad edilm y c kdir.</p> |
| F. Z r r ç k n me l r, bataqlıq razil rv /yaxud qoruq razil ri | Mühafiz | <p>(a) F aliyy t sah sinin bilavasit yaxınl ında yerl n bütün t bii mühitl r, bataqlıq razil rv ya qoruq razil ri z r r görm y c kv ya istismar edilm y c kdir, bütün i çi hey tin ovçuluqla, ot biçini il , a ac k simi il v dig r z r rli f aliyy tl rl m ul olması qada an edil c kdir.</p> <p>(b) n aat sah sinin bilavasit yaxınl ında bit n böyük a aclar müayin edilm li v onların inventar siyahısı t rtib edilm li, böyük a aclar i ar l nm li v hasara alınaraq, mühafiz edilm li, onların kök sistemi mühafiz edilm li, n hay t a acların h r hansı kild z d l nm sinin qar ısı alınmalıdır.</p> <p>(c) n aat sah sin biti ik olan bataqlıqlar v bulaqlar saman kipl ri, çirk süzg cl ri v s. kimi müvafiq eroziya v çöküntü t nziml m qur ularından istifad etm kl in aat sah sind hasil edil n çirkab sulardan mühafiz edil c kl r.</p> <p>(d) n aat sah sin biti ik razil rd , xüsusil qoruq razil rind heç bir icaz siz quyu, karyer v ya zibillik olmayacaqdır.</p> |
| G. Tibbi tullantıların yerl dirilm si | Tibbi tullantıların yerl dirilm si üçün infrastruktur | <p>(a) Müvafiq milli qaydalara uy un olaraq, podratçı yenic in a edil n v /yaxud t mir edil n tibb mü ssis l ri binalarında tibbi tullantıların yı ılması v yerl dirilm si üçün q na tb x infrastrukturun olmasını t min ed c kdir; h min infrastruktur dig r t rkib hiss l rl yana ı, a a ıda göst ril n hiss l rd n ibar t olacaqdır:</p> <ul style="list-style-type: none"> ▪ Tibbi tullantıların ayrı-ayrı növl ri (o cüml d n çirkl nmi iti al tl rv insan toxumaları v ya maye ifrazatları) üçün n z rd tutulan v dig r zibill rin yı ıldı ı otaqdan t crid olunan xüsusi otaqlar; v ▪ Tibbi tullantıların saxlanması üçün n z rd tutulan müvafiq otaqlar mövcuddur; v ▪ g r tibbi tullantıların tibb mü ssis sind emal edilm sin ehtiyac yaranarsa, onda müvafiq emal variantları |

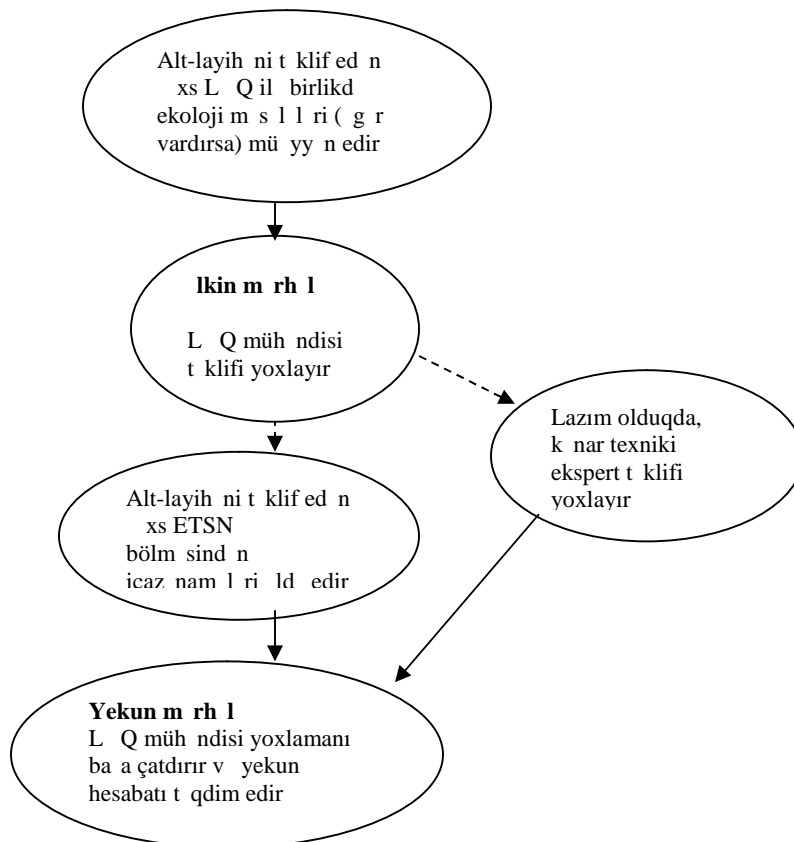
| | | |
|-----------------------------------------------------------|-------------------------------------------------------------------------------------------------------|------------------------------------------------------------------------------------------------------------------------------------------------------------------------------------------------------------------------------------------------------------------------------------------------------------------------------------------------------------------------------------------------------------------------------------------------------------------------------------------------------------------------------------------------------------------------------------------------------------------------------------------------------------------------------------------------------------------------------------------------------------------------------------------------------------------------------------------------------------------------------------------------------------------------------------------------------------------------------------------------------------------------------------------------------------------------------------------------------------------------------------------------------------------------------------------------------------------------------------------------------------------------------------------------------------------------------------------------------------------------------------------------------------------------------------------------------------------------------------------------------------------------------------------------------------------------------------------|
| <p>H. N qliyyatın v piyadaların t hlük sizliyi</p> | <p>n aat i l rinin ictimai n qliyyat v piyadalar üçün birba a v ya dolayisil tör tdiyi t hlük l r</p> | <p>mövcuddur v i l kdir.</p> <p>(b) Müvafiq milli qaydalara uy un olaraq, podratçı in aat sah sinin lazımı d r c d mühafiz edilm sini v in aatla laq dar olan n qliyyatın h r k tinin t nziml nm sini t min ed c kdir. Bu f aliyy t dig r t dbirl rl yana ı, a a ıda göst ril n t dbirl rd n ibar tdir:</p> <ul style="list-style-type: none"> ▪ ar lövh l ri, x b rdarlıq i ar l ri, mane l rin qura dırılması v n qliyyatın h r k ti istiqam tinin d yi dirilm si: in aat sah si aydın kild görün c kdir v ictimaiyy t mümkün t hlük l r bar d x b rdar edil c kdir. ▪ Xüsusil in aat sah sinin giri yerind v yaxınlı ında, n qliyyatın gur oldu u yerl rd n qliyyat h r k tinin t nziml nm si sistemi v müvafiq hey tin ixtisasatırması. n aatla laq dar olan n qliyyat vasit l rinin h r k t etdiyi yerl rd v yol k si m l rind piyadalar üçün t hlük siz keçidl rin t min edilm si. ▪ n aat sah sind i saatlarının yerli n qliyyatın h r k ti qaydalarına uy unla dırılması, misal üçün n qliyyat vasit l rinin gur oldu u saatlarda v ya ev heyvanlarının h r k t etdiyi vaxtlarda iri h cmlı da ıma i l rinin t xir salınması ▪ nsanların yoldan t hlük siz v rahat kild keçm si üçün lazım oldu u halda, in aat sah sind müvafiq t lim keçmi hey t t r find n n qliyyatın h r k tinin f al kild t nziml nm si. ▪ Yenid nqurma i l rinin yerin yetirildiği müdd t rzind binalar ictimaiyy t t r find n istifad edildiyi t qdird , idar l r , dükanlara v ya ayı yerl rin t hlük siz v fasil siz giri imkanının t min edilm si. |
|-----------------------------------------------------------|-------------------------------------------------------------------------------------------------------|------------------------------------------------------------------------------------------------------------------------------------------------------------------------------------------------------------------------------------------------------------------------------------------------------------------------------------------------------------------------------------------------------------------------------------------------------------------------------------------------------------------------------------------------------------------------------------------------------------------------------------------------------------------------------------------------------------------------------------------------------------------------------------------------------------------------------------------------------------------------------------------------------------------------------------------------------------------------------------------------------------------------------------------------------------------------------------------------------------------------------------------------------------------------------------------------------------------------------------------------------------------------------------------------------------------------------------------------------------------------------------------------------------------------------------------------------------------------------------------------------------------------------------------------------------------------------------------|

D H S S S : MONİTORİŒ PLANI

| M r h l | N (Bu parametrin monitorinqi aparılacaq mı?) | Harada (Bu parametrin monitorinqi harada aparılacaq?) | Nec (Bu parametrin monitorinqi nec aparılacaq?) | N zaman (Monitorinqin n d r c d tez-tez v ya fasil siz kild yerin yetirildiyini göst rin) | N y gör (Bu parametrin monitorinqi n y gör aparılır?) | D y r (g r layih büdc sind n z rd tutulmamı dırsa) | Kim (monitorinq üçün cavabdehdir?) |
|-----------------------------------|---------------------------------------------------------------------------------------------------------------------------------------------------|-----------------------------------------------------------------------------------------------------------------------|--------------------------------------------------------------------------------------------------------------------------------------------------------------------------------------|-----------------------------------------------------------------------------------------------------|--------------------------------------------------------------------------------------------------------------------------------------------------------------------------------------------------------------------|------------------------------------------------------------------------------------------------------------------------|----------------------------------------------|
| F aliyy t hazırlıq dövründ | Sah y giri imkanı N qliyyat h r k tinin t nziml nm si Zibilin yerl dirilm si üçün otaqların mövcudlu u | Sah d Sah d sah nin bilavasit yaxınlı ında | Layih planında d qiq üsulların n z rd tutulub-tutulmadı nı yoxlayın | n aat i l ri ba lanmazdan v v l | ctimaiyy tin t hlük sizliyi, zibilin yerl dirilm sin mane olan amill rin vaxtında a kar edilm si | Büdc d cüzi v sait n z rd tutulmu dur | Podratçı, müh ndis |
| F aliyy tin icrası dövründ | T hlük li tullantıların inventar siyahısı (asbest) n aat materiallarının (misal üçün boyaların /h lledici madd l rin) keyfiyy tinin yoxlanması | Sah d Podratçının anbarında /in aat meydançasında | Baxı keçirm kl / übh yarandı ı halda, t hlil yolu il Baxı keçirm kl / z h rli materialların m lumat bazalarının t dqiq edilm si | T mir i l ri ba lanmazdan v v l Materiallardan istifad y icaz verilm zd n v v l | ctimaiyy tin v i yeri mühitinin sa lamlı ı v t hlük sizliyi | Büdc d cüzi v sait n z rd tutulmu dur; (Parametrl rin Ölçülm si Blokunda t hlil edil c k xüsusi hesabı hazırlamaq?) | Podratçı, müh ndis |
| F aliyy t n zar t dövründ | Tozun hasil edilm si S s-küyün yayılması Çirkab suların h cml ri v keyfiyy ti Tullantıların növl ri v h cml ri | Sah d v sah nin bilavasit qon ulu unda, m nfi t sir m ruz qaldıqları ehtimal edil n sakınl rin evl rinin yaxınlı ında | Baxı keçirm kl Yerli sakınl rl m sl h t l m aparmaqla Baxı keçirm kl , übh yarandı ı halda, t hlil yolu il Sah d n çıxan, zibil da ryan n qliyyat vasit l rini hesablamaqla | Günd lik qaydada Günd lik qaydada Günd lik qaydada / fasil siz kild H r d f | ctimaiyy t narahatlıq tör dil m sinin qar ısının alınması Torpa a/yerüstü sulara m nfi t sir göst rilm sinin qar ısının alınması Tullantıların lazımı qaydada yı lmasının v yerl dirilm sinin t min edilm si | Büdc d cüzi v sait n z rd tutulmu dur | Podratçı, müh ndis |

1-ci diaqram: Alt-layih 1 rin traf mühitin qiym tli ndirilm si

sas t dbirl rin xülas si



TRAF MÜHİTİN LKNN Z R QYM TL NDR LM SNNYADDA S YAHISI

g r maraqlı t r fl rin t klif etdikl ri layih d n z ri qiym tl ndirm aparmaq üçün lazım olan m lumatların hamısı yoxdursa, onda, lütf n, praktik qiym tl ndirm ni aparark n, çatı mayan m lumatları ld edin.

Torpaqdan v t bii s rv tl rd n istifad m s l l ri, ekoloji icaz nam l r v razılıqlar

- Torpaqdan istifad y dair icaz nam l r ld edilmi dirmi?
- T bii s rv tl rd n istifad etm y ehtiyac olacaqdırımı? g r cavab müsb tdirs , bunun s b bl rini izah edin.
- Layih nin in aat v istismar m rh l l rini h yata keçir rk n h r hansı t bii s rv tl r müvafiq icaz nam v ya razılıq sasında istifad edil c kl rmi (me d n istifad , sudan istifad , osse yollarının ç kilm si üçün çınqıl v s.). Bu cür icaz nam l r ld edilmi dirmi?

Layih sah sinin t sviri

- Hazırkı torpaq istifadə çil ri/sahibl ri bar d tam m lumat vardırımı? g r yoxdursa, onda çatı mayan m lumatları sadalayın.
- Mü yy n ekoloji qaydaları, misal üçün t bii qoruq razisi v ya milli park qaydalarını layih sah sinin h r hansı hiss sin amil etm k olarmı?
- Mü yy n qanunun müdd alarını layih y amil etm k olarmı?

Ekologiyaya d y bil c k z r rl r v ekologiyanın qorunması qaydalarının yerin yetirilm si

- Layih nin in aat/istismar/ba a çatdırma m rh l l rind h r hansı tullantılar hasil edil c kdirmi? H min tullantıların h r hansı biri z h rli v ya t hlük lidirmi? Tullantıların hesabdan silinm si/emal edilm si üsulları.
- Layih h yata keçiril rk n traf mühit h r hansı z r rli madd l r atılacaqmı?
- Layih t bii v ya ictimai f lak tl rin (torpaq sürü m l ri, da qınlar, uçqunlar v s.) ba verm si t hlük sini yaradacaqmı/artıracaqmı?
- Lütf n, in aat v istismar dövründ tör dil c k narahatlıqları t svir edin (torpaq, çay yataqları (m craları), bitki al mi, heyvanat al mi, s s-küy v s.)
- Bu layih ç rçiv sind h yata keçiril n f aliyy t t bi tin mühafiz si anlayı ını amil etm k olarmı?

Müvafiq ekoloji v ziyy ti t nziml m orqanları (Orqanların adını, ünvanını v laq l ndirici xsini göst rin. Sah y s f r ed rk n, çatı mayan m lumatları toplayın.)

- Layih sah sin /f aliyy tl rin n zar t etm k s lahiyy tin malik olan yerli orqan. H min orqanda ekologiya üzr müt x ssis vardırımı?

- Ekologiyanın mühafizəsi orqanı
- Sanitar-epidemioloji stansiya
- Meşçilik idarəsi; Təbii qoruq, park (gər vadırsa)
- Hər hansı digər ekologiyanın mühafizəsi orqanı

YERLİ RD TRAF MÜHİT N Q YM TL ND R LM S N N YADDA S YAHISI

razi

- Sahnin x rit sini ld etm k v ya sah planının cizgisini c km k.
- Yerli razinin x rit si üz rind sah nin yerini i ar l m k v ya layih nin t sirin m ruz qalan traf mühitin çö rafi razisini göst rm k

Sah nin müayin sin dair sor u v r q si

Cari f aliyy t v sah nin tarixç si

- Sah nin laq l ndirici xsi kimdir? Adı, v zif si, laq koordinatları
- Layih t dbirl ri üçün sah nin hansı hiss si (m²) istifad edil c kdir?
- Hazırda sah hansı m qs dl r üçün istifad olunur? Bu bar d qısa m lumat verin.
- Sah vv ll r hansı m qs dl r üçün istifad edilmi dir? Mümkündürs , istifad çil rin adlarını v istifad tarixl rini göst rin.

M nfi t sir m ruz qalan traf mühitin yerl diyi razi

- Sah nin yaxınlı nda h r hansı h ssas t bii mühit vardırımı? (misal üçün, t bii qoruqlar, tarixi abid l r v s.)
- Sah nin yeraltı qatının geologiyası/hidrogeologiyası bar d h r hansı m lumat vardırımı? Sah d su yataqları vardırımı?
- Sah nin h r hansı hiss si mailidirmi? g r cavab müsb tdirs , h min hiss ni t svir edin (t p l r, yar anlar v s.).
- Sah su basmaya m ruz qalan razid v ya suyu mühafiz zonasında yerl mi dirmi?
- Heç indiy d k sah d da ın v ya torpaq sürü m si ba vermi dirmi? Sah d su basmanın, bataqlıqların yaranmasının v ya torpa ın su il yuyulmasının h r hansı lam tl ri mü ahid olunurmu?
- Sah nin qon ulu unda n vardır? (misal üçün, ya ayı evl ri, tarlalar, s naye mü ssis l ri, ali t hsil mü ssis l ri, çay yataqları) Mümkündürs , t xmini m saf ni göst rin.
- N qliyyatın h r k tin t sir göst ril c kmi?
- Sah nin yaxınlı nda f aliyy t göst r n torpaq istifad çil ri. Sah nin yaxınlı nda t bii qoruqlar, mühafiz olunan razil r, tarixi abid l r v s. vardırımı?

Ekoloji icaz nam l r /çirkl nm y n zar t

- Sah d f aliyy t göst rm k üçün müvafiq t nziml yici orqanlardan h r hansı icaz nam l rin/razılıqların ld edilm si t l b olunurmu? (misal üçün, havaya atılan tullantılar, s s-küy, su s rfiyyatı, çirkab suların

miqdarı v tullantıların yerl dirilm si bar d icaz nam l r) H min icaz nam l rin sur tini ld etm k mümkündürmü?

- Ekoloji orqanlar n y n zar t etm k üçün cavabdehdirl r? Orqanların adları, ünvanları, laq koordinatları (n z ri qiym tl ndirm n tic sind kifay t q d r m lumat ld edilm diyi t qdird).

Suyun keyfiyy ti il laq dar olan m s l l r

- Sah d h r hansı m qs dl r üçün su istifad olunurmu? g r cavab müsb tdirs , onu traflı kild ifad edin.
- Sah d h r hansı çirkab su hasil edilirmi? g r cavab müsb tdirs , onu traflı kild ifad edin (misal üçün, n q d r çirkab su haraya axıdır)
- Sah d yerüstü sular v /yaxud çirkab sular üçün drenaj sistemi vardırımı? H min sistemin planını ld etm k mümkündürmü?
- Çirkab sular nec yerl dirilir (quyular, durulducu hovuzlar)

Torpa ın qurulu unun pozulması v çirkl nm si t hlük si

- Sah d torpa ın s thi nec dir? (misal üçün, kin torpa ı, me torpa ı v s.)
- Layih nin in aat/istismar m rh l l ri h yata keçiril rk n torpa a z r r d y c kdirmi?
- Layih nin h yata keçirilm si n tic sind t bii m nz r h miyy tli kild d yi c kdirmi (misal üçün, bataqlıq razil rin qurudulması, çay m cralarının d yi dirilm si)?

Bioloji mühit

- Sah d ki bitkil rin növünü t svir edin.
- Bitki v hevanat al minin nadir/qorunan növl ri bar d h r hansı m lumat vardırımı (misal üçün, Qırmızı kitaba daxil edil n növl r)? g r cavab müsb tdirs , onda h min növl r üçün h r hansı t hlük mövcuddurmu?
- razid ya ayan m m lil rin, qu ların, balıqların, sürün nl rin v bit n t bii bitkil rin v bec ril n adi bitkil rin siyahısını ld etm k v ya t rtib etm k.
- Layih ba landı ı t qdird gözl nil n m nfi n tic l ri sadalamaq.

yani (baxı keçirm kl) yoxlama üsulu

Sah ni g z rk n, a a ıda göst ril n m qamlara diqq t yetirm k lazımdır:

- T f rriatları qeyd etm k m qs dil sah nin planını (v ya bir nömr li cizgisini) ist m k v ld etm k
- caz verildiği t qdird çoxlu foto kill r ç km k
- Binanın çölünd h yata keçiril n t dbirl rin sah y m nfi t sir göst rib-göst m diyini v ya sah d h yata keçiril n t dbirl rin qon uları narahat edib-etm y c yini yoxlamaq m qs dil sah nin mümkün q d r çox hiss sini, o cüml d n s rh d hiss l rini g zm k
- H r hansı qoxuları, havaya atılan tüstünü v ya tozu, trafa axıdılan suyu v s. qeyd almaq.

Q Y M T L N D R M N C R A E D N M Ü H N D S N a a ıda göst ril n m s l l r dair R Y L R :

1. T klif edil n alt-layih nin traf mühit göst rdiyi t sirin miqyası;
2. T klif olunan layih y hazırlıq t dbirind birinci d r c li i l r kimi n z rd tutulmayan z r rin azaldılması t dbirl rinin m cburi qaydada h yata keçirilm si;
3. M nfi n tic l ri azaltmaq imkanının inandırıcı olması;
4. Layih y hazırlıq t dbiri ç rçiv sind m hdud traf mühitin qiym tl ndirilm sinin t tbiq edilm sinin z ruriliyi;
5. Layih y hazırlıq t dbiri ç rçiv sind traf mühitin qiym tl ndirilm sinin ikinci m rh l sin keçid.

Qiym tl ndirm ni icra ed n müh ndis _____

Tarix _____

mza _____

ST SMAR SNASINDA APARILAN YOXLAMANIN YADDA S YAHISI

Sah nin planını v layih s n dl rini ld etm k;

Layih t dbirl rinin sah y z r r yetirib-yetirm diyini v ya sah d h yata keçiril n t dbirl rin qon u razil r z r r yetirib-yetirm diyini yoxlamaq m qs dil sah ni mümkün q d r çox g zm k; t bi ti mühafiz

t dbirl rinin h yata keçirildiği sah l r s f r etm k;

Tövsiy olunan profilaktika v z r rin azaldılması t dbirl rinin siyahısını layih t dbirl rinin siyahısı il müqayis etm k;

Sah nin nec saxlandı ı bar d qeydl r etm k;

Yerli sakinl rin layih t dbirl ri bar d r yini öyr nm k m qs dil onlarla görü m k;

Foto kill r ç km k;

Yoxlamanın n tic l ri bar d hesabat hazırlamaq v hesabatı n zar tçiy t qdim etm k.